

Regie-Zaakservices sociaal domein

Standaard services voor het uitwisselen van informatie tussen Regiesystemen in het sociaal domein, zaaksystemen, zakenmagazijnen, documentbeheersystemen en sectorspecifieke backoffice-applicaties

1
2
3
4
5
6
7
8
9
10
11
12
13
14

Documentversie: 0.10 **Datum:** 16-02-2015

Versie van standaard: 1.00

Status: conceptversie

Inhoudsopgave

Inhoudsopgave.....	2
1. Inleiding en doel	5
1.1 Algemene uitgangspunten	5
1.2 Specifieke uitgangspunten m.b.t. gezinsplan-zaak en deelplan-zaak.	6
1.3 Scopebepaling	8
1.4 Bronverwijzing en referentiedocumenten	8
1.5 Participanten	9
1.6 Buiten scope	9
1.6.1 Zaken doorrouteren op basis van een afnemerindicatie	9
1.6.2 Niet-ingezetenen, vluchtelingen etc.....	10
1.6.3 Functionele ontvangstbevestigingen	10
1.6.4 Uitwisselen domeinspecifieke gegevens	10
2. Functionaliteit op hoofdlijnen en architectuur	11
2.1 Standaarden	12
2.2 Referentiecomponenten	12
2.3 Routing Zaak-notificatieberichten.....	12
2.4 Zaaktypen	13
2.5 Referentiearchitectuur	14
2.6 Implementatievarianten	15
2.7 Advies m.b.t opdrachtverstrekking door gemeente.....	15
2.8 Te maken afspraken bij implementatie	16
3. Beveiliging, autorisatie en protocollen.....	17
4. Informatiemodel	18
4.1 Informatiemodel	18
5. Beschrijving referentiecomponenten en werkprocessen sociaal domein.....	19
5.1 Taakverdeling applicaties.....	19
5.2 Creëren gezinsplan-zaak en vastleggen zaakdocumenten	21
5.3 Creëren levensdomeinplan-zaak en vastleggen zaakdocumenten (optioneel)	22
5.4 Creëren deelplan-zaak en vastleggen zaakdocumenten.	22
5.5 Behandelen deelplan-zaak.....	23
5.6 Behandelen aanvraag gemeentelijke dienst of product	23
5.7 Koppelen zaak aan gezinsplan-zaak.....	24
5.8 Wijzigen gezinsplan-zaak.....	24
5.9 Wijzigen levensdomeinplan-zaak	24
6. Specificaties Services	26

53	6.1	Interactiediagrammen	26
54	6.2	Creëer Gezinsplan (creeerZaak).....	29
55	6.2.1	Algemeen.....	29
56	6.2.2	creeerZaak zakLk01.....	29
57	6.2.3	Ontvangstbevestiging.....	33
58	6.3	Leg Gezinsplandocument vast (voegZaakdocumentToe).....	34
59	6.3.1	Algemeen.....	34
60	6.3.2	voegZaakdocumentToe (edcLk01).....	34
61	6.3.3	Ontvangstbevestiging.....	34
62	6.4	Creëer Deelplan-zaak (creeerZaak).....	35
63	6.4.1	Algemeen.....	35
64	6.4.2	Regiesysteem / sectorspecifieke backoffice applicatie => Zakensysteem / -	
65		magazijn creeerZaak _zakLk01	35
66	6.4.3	Bericht.....	37
67	6.4.4	Ontvangstbevestiging.....	40
68	6.5	Leg Deelplan-document vast (voegZaakdocumentToe)	41
69	6.5.1	Algemeen.....	41
70	6.5.2	Regiesysteem of Sectorspecifieke backoffice applicatie =>	
71		Documentbeheersysteem : voegZaakdocumentToe (edcLk01)	41
72	6.5.3	Documentbeheersysteem => Regiesysteem : ontvangstbevestiging	42
73	6.6	Notificeer over uit te voeren deelplan (notificeerNieuweZaak).....	42
74	6.6.1	Algemeen.....	42
75	6.6.2	Zakensysteem / -magazijn → Sectorspecifieke backoffice applicatie :	
76		notificeerNieuweZaak	43
77	6.6.3	Sectorspecifieke backoffice applicatie → Zakensysteem / - magazijn :	
78		ontvangstbevestiging	43
79	6.7	Notificeer over zaak (notificeerNieuweZaak)	43
80	6.7.1	Algemeen.....	43
81	6.7.2	Zakensysteem / -magazijn → Regiesysteem : notificeerNieuweZaak.....	44
82	6.7.3	Regiesysteem → Zakensysteem / - magazijn ontvangstbevestiging	45
83	6.8	Wijzig Gezinsplan-zaak.....	45
84	6.8.1	Algemeen.....	45
85	6.8.2	updateZaak zakLk01	45
86	6.8.3	Bericht.....	46
87	6.8.4	Zakensysteem / - magazijn ontvangstbevestiging → Regiesysteem	48
88	6.9	Wijzig deelplan-zaak	48
89	6.9.1	Algemeen.....	49
90	6.9.2	Sectorspecifiek backoffice systeem => Zakensysteem / -magazijn updateZaak	49

91	6.9.3 Zakensysteem / -magazijn → Sectorspecifieke backoffice applicatie	
92	ontvangstbevestiging	53
93	6.10 Services uit Zaak-Documentservices	53
94	7. Bijlage A: Afkortingen, begrippen en symbolen	53
95	8. Bijlage B: Referentiezaaktype “Gezinsplanzaak opstellen en uitvoeren”	54
96	9. Bijlage C: Referentiezaaktype “Levensdomeinplanzaak opstellen en uitvoeren”	59
97		
98		

99

1. Inleiding en doel

Gemeenten krijgen de komende jaren te maken met een grote uitdaging in het sociaal domein. Enkele omvangrijke taken en verantwoordelijkheden op het gebied van zorg, jeugd en participatie zijn vanuit het rijk (en provincies) overgeheveld naar gemeenten. Centraal in deze uitdaging staat het principe van 'één gezin, één plan, één regisseur'; gemeenten moeten regie voeren over een heel netwerk aan hulpverleners dat betrokken is bij een bepaald gezin en dat met een hogere kwaliteit en tegen mindere kosten dan voorheen het geval was.

Een goede informatievoorziening die aansluit op het bestaande ICT-landschap van gemeenten én ketenpartners is in dit kader van groot belang. KING heeft een verkenning uitgevoerd naar deze informatievoorziening in het sociaal domein (VISD). Één van de conclusies uit het Eindadvies VISD is dat 'zaakgericht werken' kansen biedt bij het ondersteunen van de regiefunctie, maar dat het juiste gebruik van zaakgericht werken en de bijbehorende standaarden (ZTC, RGBZ, StUF-ZKN) binnen dit nieuwe domein verder moeten worden uitgewerkt.

Deze koppelvlaakspecificaties beschrijven de standaarden die een rol spelen in de interoperabiliteit tussen regiesystemen in het sociaal domein, zakenbeheersystemen, een centraal zakenmagazijn en sectorspecifieke (zaak-gerichte) systemen. Daarbij is gebruik gemaakt van de hierboven genoemde standaarden. De beschreven services zijn gebaseerd op webservices en maken gebruik van bestaande (open) standaarden. Organisatorische vraagstukken zijn geen onderdeel van deze specificatie. Door het VISD project zijn de beleidsterreinen, processen en systemen beschreven waarvoor deze standaard relevant kan zijn.

Deze koppelvlaakspecificatie kan door gemeenten als specificatie worden opgenomen in programma's van eisen en in opdrachten aan ICT-leveranciers. De ICT-leveranciers kunnen dit document als integratiestandaard gebruiken voor de (door)ontwikkeling van hun softwareproducten. Gezien het toepassingsgebied en het karakter van de beschreven services is het maken van een (aparte) beschrijving in procesmatige zin niet van toepassing.

1.1 Algemene uitgangspunten

De uitgangspunten voor de scope van de opdrachtverstrekking zijn:

- De scope van dit standaardisatietraject is de interactie tussen het Regiesysteem, Zaaksysteem, Zakenmagazijn en de sectorspecifieke backofficeapplicaties.
- De beschrijving in het document "Handreiking zaakgericht werken in de 3 decentralisaties" versie 1.0 dd. 26-03-2014" vormt het functionele kader.
- Onderzoek (en borg) de relatie met het programma van eisen voor regiesystemen zoals is/wordt opgesteld door het VISD-project.
- Dit standaardisatietraject wordt uitgevoerd zoals beschreven in het proces- en producteisen document. De in de proces- en producteisen genoemde proceshandreiking is niet van toepassing als op te leveren product.

- De standaard die beschreven is dient op korte termijn implementeerbaar te zijn. Dat kan pragmatische keuzes tot gevolg hebben. Er is een balans gezocht tussen pragmatiek en theoretisch zuiver zijn i.r.t. architecturen en de principes van zaakgericht werken.
- Overwegingen om tot een beslissing te komen worden gedocumenteerd om te voorkomen dat discussies opnieuw gevoerd worden.
- Er wordt een verbinding gelegd met de winstpakker “Zaakgericht werken in het sociaal domein”.
- Er wordt in dit document aan referentiecomponenten uit het GEMMA applicatielandschap gerefereerd.

1.2 *Specifieke uitgangspunten m.b.t. gezinsplan-zaak en deelplan-zaak.*

- Volgens deze standaard wordt het gezinsplan als zaak uitgewisseld en vastgelegd in het (centraal) zakenmagazijn en wordt ieder deelplan ook als zaak uitgewisseld en vastgelegd in het (centraal) zakenmagazijn
- Een gezinsplan kan ook een plan voor één persoon betreffen. De registratie van een dergelijk plan als zaak is niet anders, alleen is er slechts 1 betrokkene.
- Niet alle betrokkenen bij een gezinsplan hoeven op één adres te wonen.
- Een persoon kan in meerdere gezinsplannen een rol spelen.
- De koppeling tussen een deelplanzaak en een gezinsplanzaak wordt door de regisseur gelegd. Indien door een backoffice een zaak wordt aangemaakt waarvan men van mening is dat die zaak gerelateerd is aan het gezinsplan wordt er een notificatie aan de regisseur verstuurd. De regisseur beziet dan of de zaak gerelateerd wordt aan het gezinsplan.
- Het routeren van berichten en met name het routeren van de hier vermelde notificatie wordt belegd bij de GEMMA-component “Verbinden”.
- Definities:
Het gezinsplan is het plan dat in deze beschrijving een “kapstok” functie heeft. Bij de gezinsplan-zaak worden de cliënten als zaakobject vastgelegd. Het gezinsplan wordt in diverse gemeenten anders genoemd. Hier volgt een opsomming van synoniemen voor de term gezinsplan:
 - Ondersteuningsplan
 - Ondersteuningstraject
 - Groepsplan
 - Meervoudige ondersteuning
 -

Het levensdomeinplan. In sommige gemeenten wordt een gezinsplan opgedeeld in plannen per categorie of levensdomein. (bv. financiën, onderwijs, werk en inkomen etc....). Het betreft hier veelal de onderdelen van de Zelfredzaamheidsmatrix of de

Participatieladder, instrumenten die door veel gemeenten gebruikt worden als categorisering van een plan.

Deze levensdomeinplannen zullen ook gerelateerd worden aan een bovenliggende gezinsplanzaak.

Cliënten waarop het levensdomeinplan betrekking heeft worden vastgelegd als zaakobject.

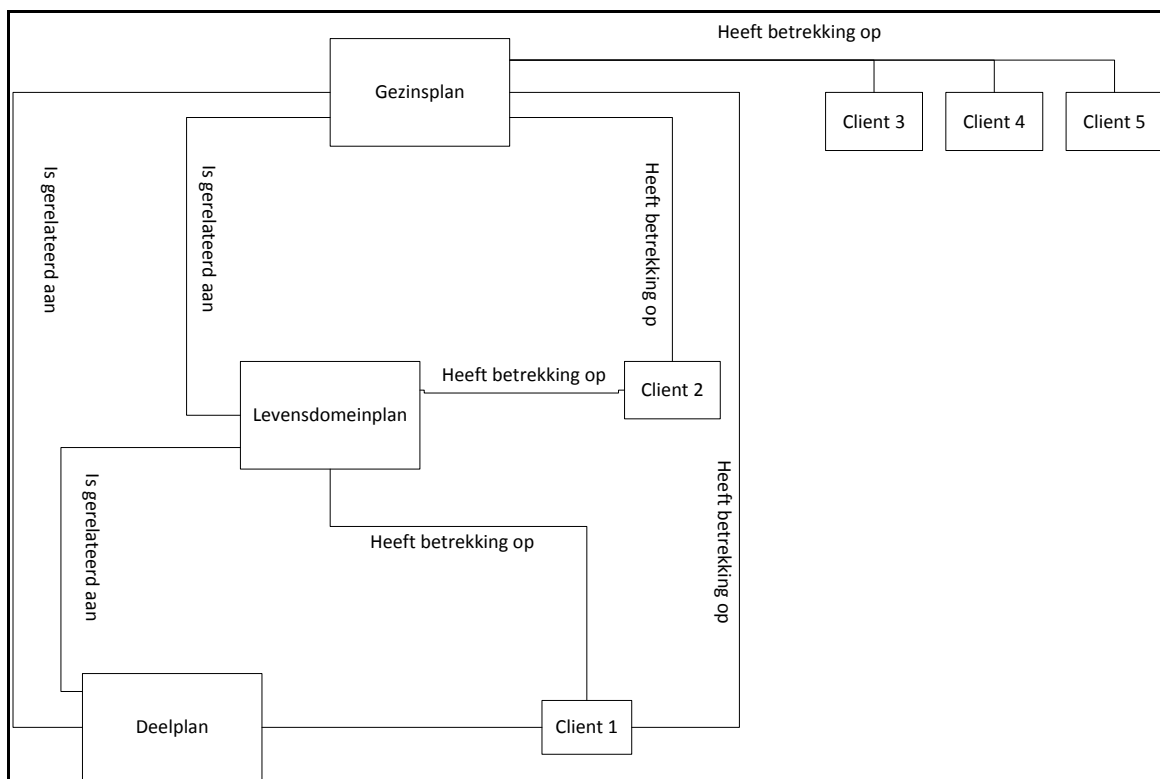
Dat betekent dat deze cliënten zowel bij de gezinsplanzaak als bij de levensdomeinplan-zaak worden vastgelegd als zaakobject.

Het deelplan betreft het leveren van een dienst of product in het kader van een gezinsplan. Er is geen specifiek zaaktype “deelplanzaak”. De zaken van alle zaaktypen uit het sociaal domein vullen de rol van deelplanzaak in. De deelplan-zaken worden aan de gezinsplan-zaak gerelateerd. *Indien er bij de implementatie sprake is van levensdomeinplannen dan wordt de deelplan-zaak zowel aan de gezinsplan-zaak als aan de levensdomeinplan-zaak gerelateerd.*

De cliënt wordt opgeslagen als zaakobject bij de deelplan-zaak. Het deelplan wordt in diverse gemeenten anders genoemd. Hier volgt een opsomming van synoniemen voor de term deelplan:

- Voorziening of product
- Enkelvoudige ondersteuning
-

De grafische weergave van de samenhang tussen gezinsplan-zaak, levensdomeinplan-zaak en deelplan-zaak is als volgt:



215

216 1.3 *Scopebepaling*

217 Het analysegebied is inhoudelijk beschreven in hoofdstuk 2.

218

- 219 • Het bespreken van het geschetste scenario en de varianten daarop.
- 220 • Het inventariseren van interacties die een rol spelen en beslissen welke van deze
- 221 interacties een nadere beschrijving vereisen en welke interacties daadwerkelijk
- 222 nieuwe berichten behoeven.
- 223 • Het daadwerkelijk opstellen van nadere beschrijvingen van interacties op basis van
- 224 de standaard zaak-document services.
- 225 • Het opstellen en (laten) vaststellen van nieuwe berichtschema's voor zover deze
- 226 nodig blijken te zijn.
- 227 • Bepalen op welke wijze gezinsplannen inzichtelijk gemaakt worden voor de hele
- 228 gemeente (voor zover nodig) en bepalen op welke wijze dat vormgegeven wordt in
- 229 het zakenmagazijn.
- 230 • Suboptimale keuzes die gemaakt worden vanuit een pragmatiek of tijdsgebrek
- 231 moeten goed worden gedocumenteerd en daarbij moet een indicatie gegeven worden
- 232 hoe deze keuzes in de toekomst bijgesteld worden.
- 233

234 1.4 *Bronverwijzing en referentiedocumenten*

235

Referentiedocument	Bronverwijzing
GEMMA Informatie architectuur 1.0	https://www.kinggemeenten.nl/sites/king/files/GEMMA%20Informatiearchitectuur%20in%20gemeentelijke%20praktijk.V1.0.pdf
RGBZ 1.0	http://www.gemmaonline.nl/index.php/Informatiemodel_Zaken_(RGBZ)
RSGB 2.01	http://www.gemmaonline.nl/index.php/Informatiemodel_Basis- en Kerngegevens_(RSGB)
StUF 3.01	http://www.gemmaonline.nl/index.php/StUF_Bericht_enstandaard#StUF_3.01_familie
Sectormodel StUF BG 3.10	http://www.gemmaonline.nl/index.php/Sectormodel_Basisgegevens: StUF-BG#StUF-BG_3.10
Sectormodel StUF ZKN 3.10	http://www.gemmaonline.nl/index.php/Sectormodelle_n_Zaken: StUF-ZKN
StUF protocolbindingen 3.02	http://www.gemmaonline.nl/index.php/StUF_Bericht_enstandaard#Protocolbindingen
Zaaktypecatalogus 2.0	http://www.gemmaonline.nl/index.php/GEMMA_Zaaktypecatalogus
ArchiMate 2.1	http://pubs.opengroup.org/architecture/archimate2-doc/
Zaak-Document services 1.1	http://www.gemmaonline.nl/index.php/Zaak-Document_services
StUF eFormulieren	http://www.gemmaonline.nl/index.php/StUF-EF
Handreiking "Zaakgericht werken in het sociaal domein"	http://www.gemmaonline.nl/index.php/Handreiking_Zaakgericht_Werken_in_3D_v1_0

Privacy-katern VISD	https://www.visd.nl/visd/gegevensuitwisseling-en-privacybescherming
Eindadvies Verkenning Informatievoorziening Sociaal domein (VISD)	https://www.kinggemeenten.nl/sites/king/files/eindadvies_visd_totaal_versie_1%200_29-07-2013n.pdf

236

237 1.5 *Participanten*

238 De volgende partijen hebben geparticipeerd bij het opstellen van deze specificatie;



239
240
241



242
243



244

245 1.6 *Buiten scope*

246 In deze paragraaf is beschreven welke onderwerpen voor deze versie van de
247 koppelvlakspecificatie buiten scope geplaatst zijn. Er is aangegeven wat de overweging was
248 om het onderwerp voor deze versie buiten scope te plaatsen. Dit biedt input voor
249 doorontwikkeling van deze standaard, maar pretendeert geen volledige opsomming van
250 toekomstontwikkelingen te zijn.

251
252

1.6.1 Zaken doorrouteren op basis van een afnemerindicatie

253 De routeringsfunctie zoals die nu beschreven is in dit document, is gebaseerd op zaaktype.
254 De wens bestaat om in deze routeringsfunctie een afnemersindicatie op te nemen. Dat valt
255 niet binnen de scope van de deze versie van de standaard. Deze nieuwe functie wordt
256 gepositioneerd binnen de referentiecomponent Verbinden.

257

258 **1.6.2 Niet-ingezetenen, vluchtelingen etc.**

259 Alle berichten in deze standaard zijn zo ingericht dat de personen die daarin een rol hebben
260 over een BSN moeten beschikken. Dat betekent dat personen die geen BSN hebben (zoals
261 vluchtelingen of niet ingezetenen) niet opgenomen kunnen worden in de berichten die in
262 deze standaard beschreven zijn.

263
264 **1.6.3 Functionele ontvangstbevestigingen**

265 Tijdens de werkgroep-sessies is de discussie gestart over het toepassen van functionele
266 bevestigingsberichten. Dit vanuit de behoefte om als zender te weten of een verzonden
267 bericht ook in behandeling wordt genomen zoals verwacht. Mogelijkerwijs kan de ontvanger
268 het bericht wel aanpakken, maar niet daadwerkelijk verwerken. Deze informatie wordt nu niet
269 teruggekoppeld. Deze informatiebehoefte is niet specifiek voor de Regie-Zaak services en
270 dient op hoger niveau (StUF expertgroep of werkgroep Zaak-Document services) besproken
271 en besloten te worden. Vervolgens kan het daar ontwikkelde principe toegepast worden
272 binnen de diverse koppelvlakken.

273
274 **1.6.4 Uitwisselen domeinspecifieke gegevens**

275 Er is behoefte om naast de zaakdetails en de zaakdocumenten ook gestructureerde
276 domeinspecifieke gegevens uit te kunnen wisselen. In deze versie van de standaard is
277 daarin nog niet voorzien.

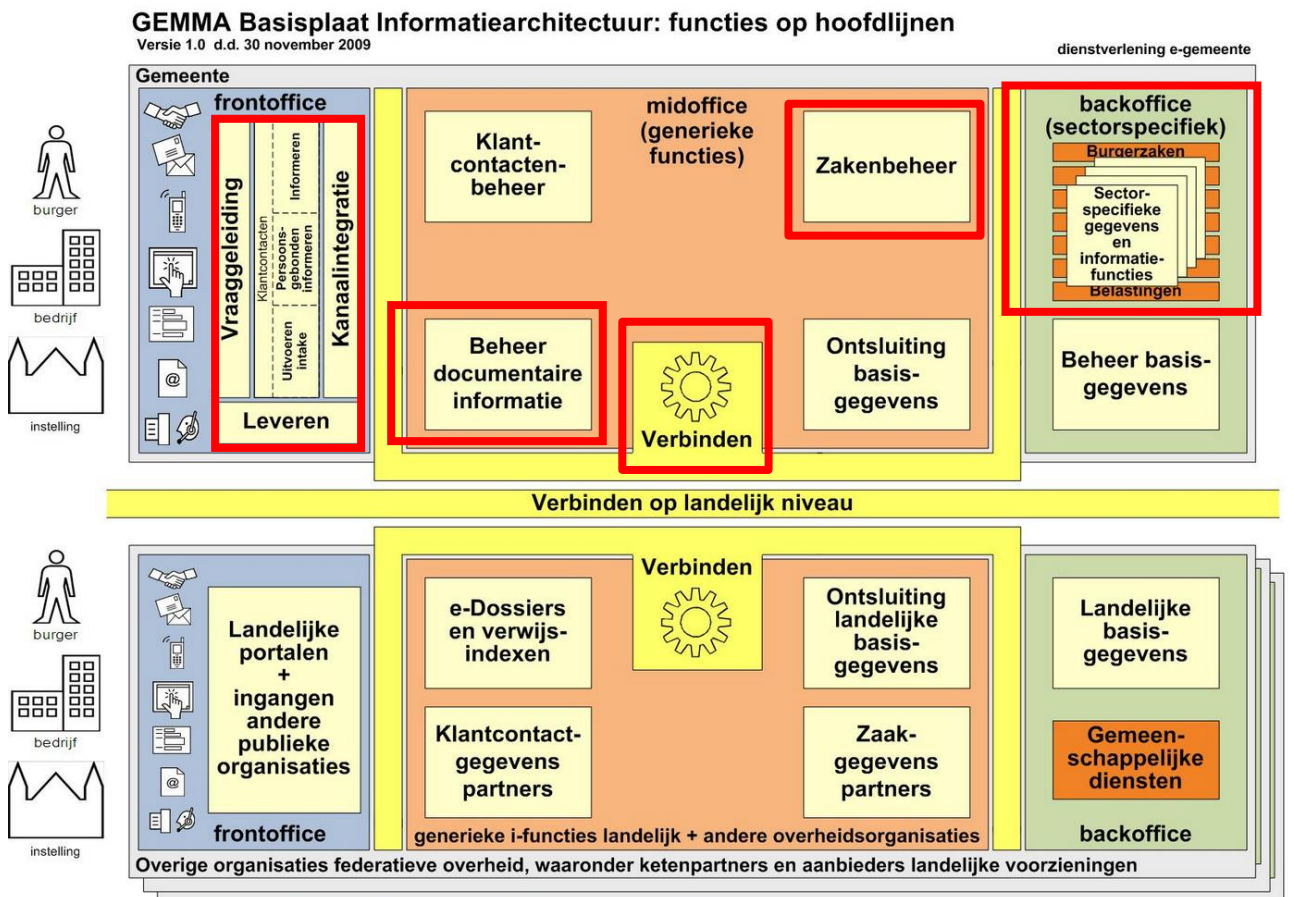
278
279
280

2. Functionaliteit op hoofdlijnen en architectuur

Deze specificatie geeft een technische en functionele beschrijving van een aantal services voor het uitwisselen van informatie tussen de regiesystemen in het sociaal domein, zakenbeheersystemen, zakenmagazijnen en sectorspecifieke (zaak)systemen. De beschreven services zorgen ervoor dat de informatie op een standaard manier wordt uitgewisseld.

In dit hoofdstuk wordt beschreven hoe de services geplaatst moeten worden binnen de GEMMA Informatiearchitectuur en welke standaarden worden gebruikt. Vervolgens wordt dieper ingegaan op de functionaliteit die deze services moeten bieden.

De GEMMA vormt als referentiearchitectuur de basis voor de inrichting van een individuele gemeente en is richtinggevend bij het realiseren van de digitale overheid. Binnen de GEMMA Informatiearchitectuur worden verschillende (hoofd)informatiefuncties onderscheiden.



Figuur 1 Betrokken informatiefuncties in GEMMA informatie architectuur (bron GEMMA 1.0)

Deze specificatie heeft een relatie met de volgende generieke functies :

- Sectorspecifieke Backoffice applicatie
- Zakenbeheer
- Beheer Documentaire informatie (Bron documenten worden vastgelegd in DMS)
- Frontoffice (De frontoffice is hier niet in de "klassieke" zin betrokken. In het sociaal domein wordt in toenemende mate sectorspecifieke functionaliteit geïntegreerd met de Frontoffice.)

- Verbinden

Het berichtenverkeer bestaat uit vraagberichten, antwoordberichten en kennisgevingsberichten.

2.1 *Standaarden*

De specificatie is een set van aanvullende regels die voortbouwen op bestaande open standaarden. Deze zijn opgesomd in paragraaf 1.4. Waar deze standaarden generiek van aard zijn en een breed toepassingsgebied kennen, beschrijft deze specificatie implementatiegericht en applicatiespecifiek hoe de standaarden toegepast moeten worden om de gewenste functionaliteit te realiseren.

De specificatie verwijst naar services van reeds bestaande standaarden voor de volgende referentiecomponenten:

- Zakenbeheer
- Documentenbeheer
- Zakenmagazijn

2.2 *Referentiecomponenten*

De specificatie beschrijft, of verwijst naar, services voor regiesystemen in het sociaal domein, zakenbeheersystemen, zakenmagazijnen en taakspecifieke (zaak)systemen. Een referentiecomponent is een afgebakende set van logisch bij elkaar horende functionaliteit zoals beschreven in de Softwarecatalogus en vastgelegd op de GEMMA Applicatie Landschapsplaat. Een softwareproduct kan invulling geven aan één of meer referentiecomponenten. Als een softwareproduct invulling geeft aan een referentiecomponent, levert dat softwareproduct tenminste de functionaliteit van de betreffende referentiecomponent (de functionaliteit kan ook breder zijn).

De specificatie beschrijft services voor de volgende referentiecomponenten. Dit zijn:

- Zaaksysteem
- Zakenmagazijn
- Documentbeheersysteem
- Gemeentelijke servicebus
- Regiesysteem
- Sectorspecifieke backofficeapplicaties (niet limitatief) :
 - Budgetadvies en schuldbemiddeling
 - Inburgeringadministratie
 - Leerlingenbeheer
 - Leerlingvervoer
 - Loket voortijdig schoolverlater (RMC)
 - Re-integratie en werkzoekendenadministratie
 - Subsidies
 - Wmo-voorzieningenadministratie
 - WWB-ondersteuning
 - -----

2.3 *Routering Zaak-notificatieberichten.*

De referentiecomponent “Gemeentelijke Servicebus” (GEMMA-component “Verbinden”) heeft een rol in de interactie tussen systemen. Naast de gebruikelijke rol die door deze component wordt ingevuld dient er aandacht te zijn voor het fenomeen notificaties waarmee gemuteerde gegevens (bv een nieuwe zaak status) moeten worden verstrekt aan de doel-systemen.

Het is aan de leverancier van de servicebus / verbinden-component om te bepalen hoe deze routing geïmplementeerd wordt.

Er zal op enige wijze een pushmechanisme ingebouwd moeten worden (in de servicebus / verbinden-component of het zakenbeheersysteem) om de notificatie naar het bestemming-systeem te sturen, mits aan de voorwaarden daarvoor is voldaan.

De referentiecomponenten worden in de Softwarecatalogus toegelicht en via de softwarecatalogus (www.softwarecatalogus.nl) is ook te achterhalen hoe de referentiecomponent wordt gepositioneerd in het gemeentelijk applicatielandschap.

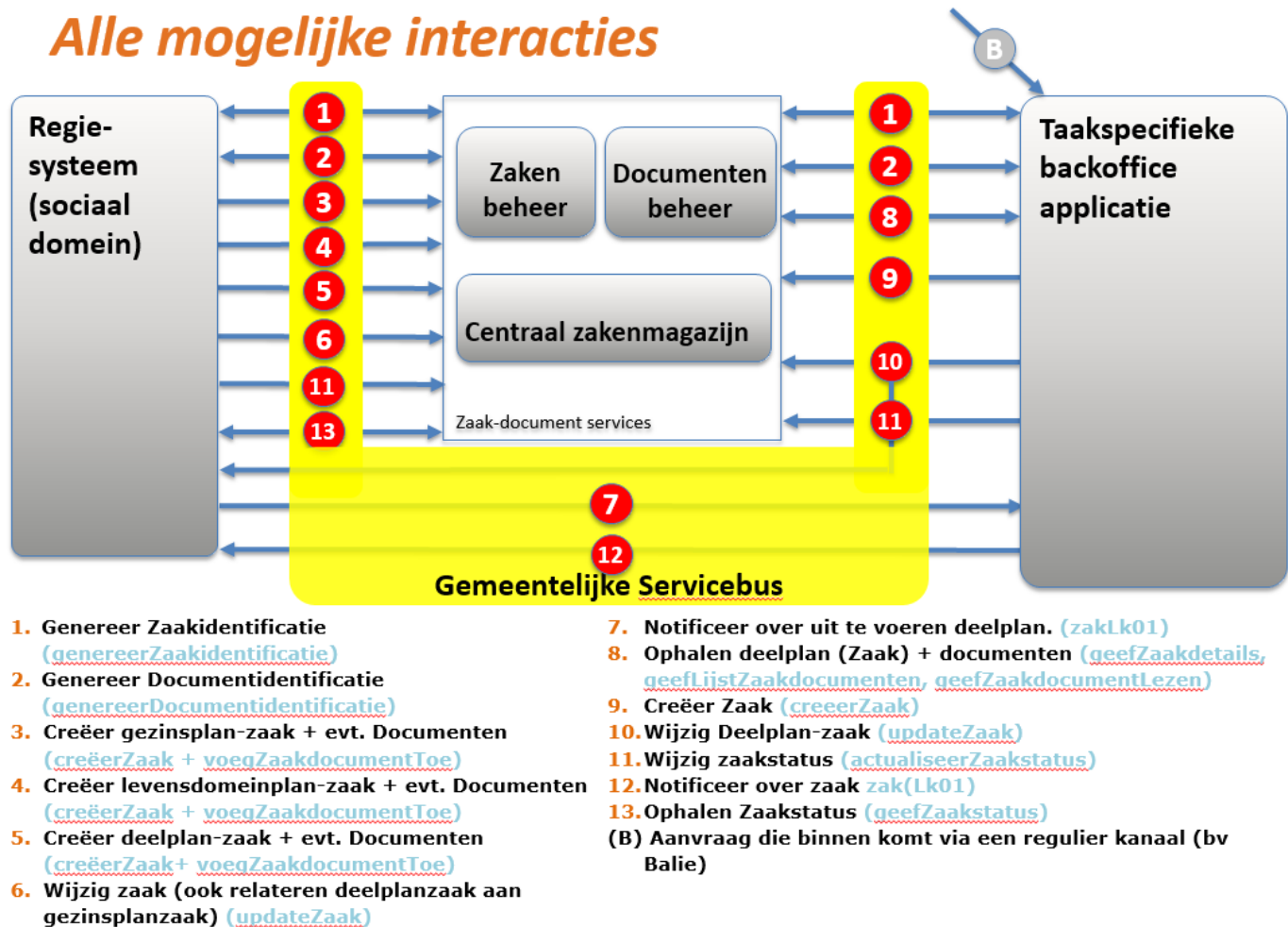
2.4 *Zaaktypen*

Twee zaaktypen worden gebruikt in deze standaard. Het betreft het zaaktype voor de gezinsplan-zaak en het zaaktype voor de levensdomeinplan-zaak. Deze zaaktypen zijn beschreven in Bijlage B en Bijlage C.

2.5 Referentiearchitectuur

In de specificatie wordt uitgegaan van de onderstaande referentiearchitectuur.

Alle mogelijke interacties



Figuur 2 De referentiearchitectuur

In figuur 2 is de referentie-applicatiearchitectuur weergegeven. In deze referentie-applicatiearchitectuur zijn alle interacties weergegeven die onderdeel uitmaken van de standaard. Dit is dus een opsomming en geen volgordeelijke proces-weergave. In de verschillende implementatie-varianten worden sommige interacties niet toegepast. Om een goed beeld te krijgen van de verloop van de interacties in de tijd wordt verwezen naar de interactiediagrammen in paragraaf 6.1.

- **Stroom 1 en 2** representeren het genereren van zaakidentificatie en documentidentificatie die nodig zijn voor het creëren van de zaak en de vastleggen van het zaakdocument.
- **Stroom 3** representeert het uitwisselen van de gegevens van een nieuwe gezinsplan-zaak en de bijbehorende zaakdocumenten.
- **Stroom 4** representeert het uitwisselen van de gegevens van een nieuwe levensdomeinplan-zaak en de bijbehorende zaakdocumenten.

- **Stroom 5** representeert het uitwisselen van de gegevens van een nieuwe deelplan-zaak en de bijbehorende zaakdocumenten.
- **Stroom 6** representeert het uitwisselen van gegevens van een gewijzigde zaak (gezinsplan-zaak, levensdomeinplan-zaak en/of deelplan-zaak). Een wijziging van een zaak kan het relateren van die zaak aan een gezinsplan-zaak of een levensdomeinplan-zaak betreffen.
- **Stroom 7** representeert een notificatie betreffende een uit te voeren deelplan-zaak. Met deze notificatie wordt de back-office applicatie op de hoogte gebracht dat er een zaak is aangemaakt waarvan de behandeling wordt overgedragen. Indien het zakenbeheer-systeem ook zaakafhandeling ondersteunt (backoffice functionaliteit) kan deze notificatie ook afgeleerd worden bij het zakenbeheersysteem.
- **Stroom 8** representeert het ophalen van zaakdetails en zaakdocumenten om de zaak waarvoor in stroom 7 een notificatie is afgeleverd verder te kunnen behandelen.
- **Stroom 9** representeert het uitwisselen van gegevens van een nieuwe zaak. Dit kan eventueel naar aanleiding van een aanvraag zijn die langs stroom B is ontvangen.
- **Stroom 10** representeert het uitwisselen van gegevens van een gewijzigde zaak. De bestemming van deze stroom kan zowel het zakenmagazijn als het regiesysteem zijn.
- **Stroom 11** representeert het uitwisselen van gegevens van een gewijzigde zaakstatus. De bestemming van deze stroom kan zowel het zakenmagazijn als het regiesysteem zijn.
- **Stroom 12** is een notificatie van het feit dat er een nieuwe zaak is aangemaakt. Met deze notificatie wordt het regiesysteem op de hoogte gebracht van het ontstaan van een zaak die mogelijk gekoppeld moet worden aan een levensdomeinplan-zaak en/of een gezinsplan-zaak.
- **Stroom 13** representeert het ophalen van de zaakstatus.

2.6 Implementatievarianten

In deze specificatie is sprake van één implementatievariant die gebaseerd is op het GEMMA applicatielandschap en de GEMMA informatiearchitectuur. Bij gemeenten komen verschillende fysieke implementatievarianten van het GEMMA applicatielandschap voor, elk met eigen voor- en nadelen. De gemeente wordt geacht om samen met de leverancier het applicatielandschap te beoordelen op de werking van de in dit document beschreven standaard. Dit is met name van toepassing als een gemeente niet beschikt over applicaties die de functionaliteit invullen van de in paragraaf 2.3 genoemde referentiecomponenten. Dergelijke implementatievarianten wordt in dit document niet nader beschreven.

2.7 Advies m.b.t opdrachtverstrekking door gemeente

Voor het gericht voldoen aan deze standaard dient een gemeente in haar programma van eisen of opdracht de volgende gegevens op te nemen:

- a. De aangeboden applicatie dient de services, zoals in dit koppelvak beschreven, te ondersteunen voor zover dat bij de rol van die applicatie binnen deze koppelvakspecificaties hoort. Dit doet de leverancier door aan te geven welke referentiecomponenten door de applicatie(s) worden ingevuld.

De leverancier beschrijft in de offerte of er beperkingen zijn t.a.v. de genoemde implementatie-variant voor de aangeboden applicatie.

2.8 *Te maken afspraken bij implementatie*

Voor een goede implementatie van de standaard is het relevant te bepalen welke criteria er gehanteerd worden bij het uitwisselen of vastleggen van gezinsplan-zaken, levensdomeinplan-zaken en deelplanzaken. Over de volgende onderwerpen moet voor de implementatie afspraken worden gemaakt. Deze lijst is niet limitatief.

- Wordt een gezinsplanzaak al vastgelegd als deze zich in de analyse / onderzoeksfase bevindt.
- Is er sprake van levensdomeinplan-zaken.
- Welke applicatie / voorziening verzorgt het routeren van notificaties.
- Voor welke zaaktypen worden er notificaties verstuurd als de betreffende zaak wordt aangemaakt.
- Wat is de bestemming van de notificaties die voor zaken worden verstuurd.
- Bepaal per zaaktype welke actie wordt verwacht van de ontvanger van een notificatie.
- Welke zaaktypen kunnen onderdeel uitmaken van een gezinsplan-zaak
- Welke zaaktypen kunnen onderdeel uitmaken van een levensdomeinplan-zaak
- Wordt er gekozen voor de optionele mogelijkheid om bij een notificatie ook de zaakdetails direct mee te sturen.
- Worden producten en diensten die buiten de gemeentelijke dienstverlening om geleverd worden, maar wel binnen het gezinsplan passen (bv Jeugdzorg, Zorg etc...), ook uitgewisseld en opgeslagen als zaak.

3. Beveiliging, autorisatie en protocollen

Voor beveiliging en autorisatie geldt als uitgangspunt dat de services die in deze specificatie beschreven zijn binnengemeentelijk gebruikt worden.

De eisen van informatiebeveiliging en autorisatie die gesteld worden aan de beschreven koppelfuncties zijn gelijk aan de eisen die gelden voor de normale functies van eindgebruikers voor de betrokken systemen en ICT-infrastructuur. De betrokken systemen dienen zelf zorg te dragen voor adequate authenticatie en autorisatievoorzieningen.

Op technisch vlak gelden voor de koppelfuncties de volgende aanvullende eisen.

Authenticatie

De authenticatie dient door het ontvangende systeem plaats te vinden door de identiteit van het zendende systeem vast te stellen.

Autorisatie

Op basis van het StUF:Stuurgegevens </applicatie> van het zendende systeem dient het ontvangende systeem te bepalen of de gevraagde service / functie / koppeling door het zendende systeem mag worden gebruikt.

Protocollen:

- StUF protocolbindingen 3.02 / HTTPS/XML/SOAP
Voor wat betreft de informatiebeveiliging verwijzen we naar de documenten van KING hierover: <https://www.ibdgemeenten.nl/downloads/?cat=25>

Privacy

Ten aanzien van het privacy-vraagstuk kan gebruikt gemaakt worden van het privacy-katern dat opgesteld is door het VISD-project. Meer informatie over privacy in het sociaal domein is te vinden op <https://www.visd.nl/visd/gegevensuitwisseling-en-privacybescherming>

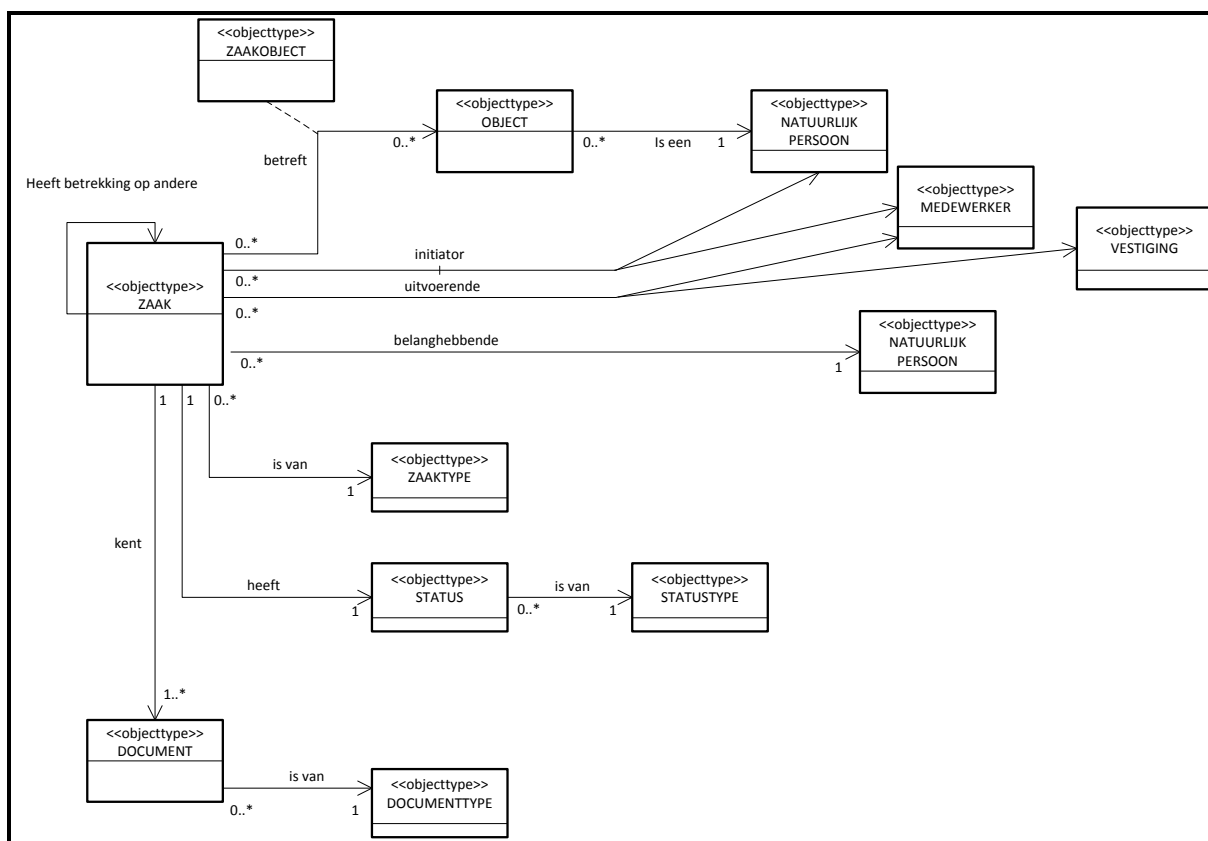
Daarnaast kan gebruikt gemaakt worden van Baseline Informatiebeveiliging Gemeenten opgesteld door KING.

4. Informatiemodel

4.1 Informatiemodel

Dit model is een visuele weergave van de objecttypen die een rol spelen in de informatie-uitwisseling met betrekking tot deze standaard.

De in deze visuele weergave getoonde objecttypen, maken onderdeel uit van het RGBZ (Referentiemodel Gemeentelijke Basisgegevens Zaken). De betreffende objecttypen en de relaties zijn in het RGBZ beschreven.



5. Beschrijving referentiecomponenten en werkprocessen sociaal domein

In dit hoofdstuk worden de relevante werkprocessen in het sociaal domein besproken voor zover deze een relatie hebben met de interactiepatronen die in deze koppelvlakspecificatie worden beschreven. Tevens worden de referentiecomponenten beschreven die een rol hebben binnen deze standaard.

In de beschrijving van de werkprocessen wordt de relatie gelegd met de referentiecomponenten en de systeeminteracties die in deze standaard beschreven worden. Alle taakspecifieke backofficeapplicaties worden in deze procesbeschrijving geclusterd.

Om inzicht te krijgen in de volgorde van de samenhang van de systeeminteracties wordt verwezen naar Paragraaf 6.1, Interactiediagrammen.

5.1 Taakverdeling applicaties

Het regiesysteem heeft als primaire rol het ondersteunen van de wijkteams in de dienstverlening binnen het concept 1 gezin, 1 regisseur, 1 plan.

Definitie in de Softwarecatalogus: Informatievoorziening t.b.v. de ondersteuning van de professionals in het gemeentelijk sociale domein: 1-gezin 1-plan 1-regisseur.

In de interacties treedt het regiesysteem op als consumer van de volgende services:

- genereerZaakidentificatie (Genereer Zaakidentificatie)
- genereerDocumentidentificatie (Genereer Documentidentificatie)
- creëerZaak (Creëer gezinsplan-zaak + Creëer Levensdomeinplan-zaak + Creëer deelplan-zaak)
- voegZaakdocumentToe (Leg gezinsplan-document vast + Leg Levensdomeinplan Document vast + leg deelplan document vast)
- updateZaak (Wijzig deelplan-zaak, Wijzig levensdomeinplan-zaak, Wijzig gezinsplan-zaak)
- notificeerNieuweZaak (Notificeer over uit te voeren deelplan)
- actualiseerZaakstatus (Wijzig Zaakstatus)
- geefZaakstatus (Vraag zaakstatus op)
- geefZaakdetails (Vraag Zaakdetails op)
- geefLijstZaakdocumenten (Haal lijst Zaakdocumenten op)
- geefZaakdocumentLezen (Haal zaakDocument op)

In de interacties treedt het regiesysteem op als provider van de volgende services:

- notificeerNieuweZaak (Notificeer over zaak)
- actualiseerZaakstatus (Wijzig Zaakstatus)
- updateZaak (Wijzig Deelplan-zaak)

De combinatie Zakaarsysteem – Zakenmagazijn en Documentenbeheersysteem vormen een samenhangende set van applicatie waarvan de interactiepatronen, zowel onderling als met andere applicaties, zijn beschreven in de standaard zaak- en documentservices.

De rollen die deze componenten hebben in deze standaard worden dan ook op deze wijze beschreven.

Het zaaksysteem heeft als primaire rol het vastleggen, aanpassen en/of ontsluiten van zaakgegevens.

Definitie in de Softwarecatalogus: Systeem voor beheer van zaken, bij voorkeur conform het RGBZ en de Zaaktypecatalogus. De feitelijke opslag van de zaken vindt plaats in het zakenmagazijn.

Het zakenmagazijn heeft als rol het opslaan van zaakgegevens en daaraan gerelateerde klant- en statusgegevens.

Definitie in de Softwarecatalogus: Systeem voor registratie van zaak- en daaraan gerelateerde klant- en statusgegevens. Dit systeem dient als bron om zowel interne als externe stakeholders inzicht te geven in de status en doorlooptijd van afhandeling van zaken en daarmee ook in de kwaliteit van uitvoer van het proces.

Het documentenbeheersysteem heeft als primaire rol het vastleggen en ontsluiten van documenten.

Definitie in de Softwarecatalogus: Systeem voor beheer van documenten en bijbehorende metadata. Een documentbeheersysteem of document management systeem (DMS) is over het algemeen een database waarin beschrijvende kenmerken als metadata van documenten worden opgeslagen en makkelijk zijn terug te vinden aan de hand van kenmerken zoals auteur, naam, omschrijving, datum, categorie en status.

In de interacties treedt de combinatie zaaksysteem/zakenmagazijn en documentenbeheersysteem niet op als consumer van services:

In de interacties treedt de combinatie zaaksysteem/zakenmagazijn en documentenbeheersysteem op als provider van de volgende services:

- genereerZaakidentificatie (Genereer Zaakidentificatie)
- genereerDocumentidentificatie (Genereer Documentidentificatie)
- creeerZaak (Creëer gezinsplan-zaak + Creëer Levensdomeinplan-zaak + Creëer deelplan-zaak)
- voegZaakdocumentToe (Leg gezinsplan-document vast + Leg Levensdomeinplan Document vast + leg deelplan document vast)
- updateZaak (Wijzig deelplan-zaak, Wijzig levendomeinplan-zaak, Wijzig gezinsplan-zaak)
- actualiseerZaakstatus (Wijzig Zaakstatus)
- geefZaakstatus (Vraag zaakstatus op)
- geefZaakdetails (Vraag Zaakdetails op)
- geefLijstZaakdocumenten (Haal lijst Zaakdocumenten op)
- geefZaakdocumentLezen (Haal zaakDocument op)

Sectorspecifieke backofficeapplicaties hebben als primaire rol om medewerkers in de backoffice te ondersteunen bij het in behandeling nemen en afhandelen van zaken.

Er zijn veel sectorspecifieke backofficeapplicaties betrokken. Vanwege het generieke karakter van deze beschrijving zijn hier geen beschrijvingen uit de Softwarecatalogus opgenomen.

In de interacties treden de sectorspecifieke backofficeapplicaties op als consumer van de volgende services:

- genereerZaakidentificatie (Genereer Zaakidentificatie)
- genereerDocumentidentificatie (Genereer Documentidentificatie)
- creeerZaak
- voegZaakdocumentToe
- updateZaak
- actualiseerZaakstatus (Wijzig Zaakstatus)
- geefZaakstatus (Vraag zaakstatus op)
- geefZaakdetails (Vraag Zaakdetails op)
- geefLijstZaakdocumenten (Haal lijst Zaakdocumenten op)
- geefZaakdocumentLezen (Haal zaakDocument op)
- notificeerNieuweZaak (Notificeer over zaak)

In de interacties treden de sectorspecifieke backofficeapplicaties op als provider van de volgende service:

- notificeerNieuweZaak (Notificeer over uit te voeren deelplan)

5.2 *Creëren gezinsplan-zaak en vastleggen zaakdocumenten*

Op basis van de meervoudige problematiek waarbij over het algemeen meerdere mensen zijn betrokken (een gezinsplan voor 1 persoon behoort tot de mogelijkheden) wordt er een plan opgesteld. In dit plan wordt in overleg met de betrokkenen, die overigens niet allemaal lid van het gezin hoeven te zijn, bepaald welke acties er nodig zijn om de meervoudige problematiek op te lossen of zodanig te reduceren dat de betreffende groep (of leden van die groep) weer zelfredzaam zijn.

Een gezinsplan-zaak kan in een zeer vroeg stadium vastgelegd worden. Er hoeft nog geen daadwerkelijk plan te zijn, maar reeds in de diagnose- / onderzoek-fase kan ervoor gekozen worden om een gezinsplan-zaak vast te leggen. Om moment van implementatie is het aan de gemeente om te bepalen welke criteria hiervoor worden toegepast.

Het opstellen en ondersteunen van de uitvoering van het gezinsplan wordt uitgevoerd m.b.v. de referentiecomponent Regiesysteem.

Het creëren van de gezinsplan-zaak wordt gedaan met de service “creeerZaak” uit de Zaak- en Documentservices. De bij deze gezinsplan-zaak behorende documenten kunnen worden vastgelegd in het documentenbeheersysteem en gekoppeld worden aan de gezinsplan-zaak. Daarvoor wordt de service voegZaakdocumentToe uit de Zaak- en Document services hergebruikt.

5.3 *Creëren levensdomeinplan-zaak en vastleggen zaakdocumenten (optioneel)*

De meervoudige problematiek die in het gezinsplan is onderkend is in levensdomeinen (categorieën) onderverdeeld. Per levensdomein wordt er een doelstelling geformuleerd die behaald kan worden door het uitvoeren van een aantal deelplan-zaken (enkelvoudig ondersteunen). Alleen de cliënten die onderdeel uitmaken van gezinsplan en op dit levensdomein worden ondersteund, maken deel uit van dit levensdomeinplan.

Het opstellen en ondersteunen van de uitvoering van het levensdomeinplan wordt uitgevoerd m.b.v. de referentiecomponent Regiesysteem.

Het creëren van de levensdomeinplan-zaak wordt gedaan met de service “creeerZaak” uit de Zaak- en Documentservices. De bij deze levensdomeinplan-zaak behorende documenten kunnen worden vastgelegd in het documentenbeheersysteem en gekoppeld worden aan de levensdomeinplan-zaak. Daarvoor wordt de service voegZaakdocumentToe uit de Zaak- en Document services hergebruikt.

5.4 *Creëren deelplan-zaak en vastleggen zaakdocumenten.*

Acties die binnen een gezinsplan worden gedefinieerd kunnen leiden tot deelplannen. Een deelplan kan vele gedaanten aannemen, van een repeterende afspraak tot het leveren van een zorg-product of gemeentelijke dienst.

Afgesproken is:

- Een deelplan dat resulteert in een gemeentelijk product of dienst wordt uitgevoerd als zaak.
- Een deelplan leidt tot 1 zaak
- Deze zaak wordt opgeslagen als een aan de gezinsplan-zaak gerelateerde zaak.
- Als sprake is van levensdomeinplan-zaak *kan* de deelplan-zaak hieraan gerelateerd worden.

De gemeente kan ervoor kiezen om deelplannen die betrekking hebben op producten of diensten van een andere partij dan de gemeente, ook in het zakenmagazijn te registreren.

Het creëren van de deelplan-zaak wordt gedaan met de service “creeerZaak” uit de Zaak- en Documentservices. De bij deze deelplan-zaak behorende documenten kunnen worden vastgelegd in het documentenbeheersysteem en gekoppeld worden aan de deelplan-zaak. Daarvoor wordt de service voegZaakdocumentToe uit de Zaak- en Documentservices hergebruikt.

Vervolgens wordt een notificatie afgeleverd bij de (backoffice-)applicatie die de afhandeling van de betreffende deelplan-zaak ondersteunt. Deze notificatie wordt uitgevoerd met de service “notificeerNieuweZaak”. Deze service wordt invulling gegeven met een zakLk01 bericht.

Het vastleggen van de deelplan-zaak en het versturen van de notificatie wordt uitgevoerd m.b.v. de referentiecomponent Regiesysteem.

5.5 *Behandelen deelplan-zaak*

Een grote diversiteit aan zaken in het sociaal domein kan als deelplan-zaak onderdeel uitmaken van een gezinsplan-zaak. Dit wijkt niet af van het gebruikelijke zaakgericht werken, anders dan dat de betreffende zaak een zaak is die gerelateerd is aan een gezinsplan-zaak (en optioneel aan een levensdomeinplan-zaak). Om het uitvoeren van de deelplan-zaak in gang te zetten is een notificatie naar de sectorspecifieke backoffice-applicatie verstuurd.

Dit notificatie-bericht (zie vorige paragraaf) is mogelijk de aanleiding om zaakdetails en eventueel zaakdocumenten op te halen middels de standaard Zaak- en Documentservices (geefZaakdetails, geefLijstZaakdocumenten, geefZaakdocumentLezen).

Het ophalen van zaakdetails en zaakdocumenten wordt gedaan m.b.v. de sectorspecifieke backofficeapplicatie.

Optioneel bestaat de mogelijkheid om zaakdetails direct mee te zenden met het notificatiebericht zoals dat in de vorige paragraaf is beschreven.

Gedurende het afhandelen van de deelplan-zaak kan de zaak worden aangepast middels de service `updateZaak` en/of de zaakstatus worden aangepast middels de service `updateZaakstatus` uit de Zaak- en Documentservices.

5.6 *Behandelen aanvraag gemeentelijke dienst of product*

Met het aanvragen van een gemeentelijke dienst of product, in het kader van deze standaard, wordt een aanvraag bedoeld die bij de gemeente gedaan wordt buiten de regisseur om. De aanvraag die hier in behandeling genomen wordt kan via alle reguliere kanalen binnenkomen. De aanvraag wordt middels backofficefunctionaliteit in behandeling genomen maar er zijn ook varianten waarbij deze functionaliteit in het zakenbeheer is geïmplementeerd.

Creëren van de zaak

Het creëren van een zaak gebeurt middels een backofficeapplicatie of middels een zakenbeheersysteem dat backoffice-functionaliteit ondersteunt.

Op basis van de ontvangen aanvraag wordt een zaak aangemaakt middels de service `creeerZaak` uit de Zaak- en Documentservices.

Als de zaak is aangemaakt is het de verantwoordelijkheid van de backofficeapplicatie om een notificatie te verzenden met als bestemming het regiesysteem. De backoffice moet dus zelf in staat zijn deze notificatie te verzenden.

Bij de implementatie kan deze notificatie-functionaliteit eventueel gedelegeerd worden aan de referentiecomponent "gemeentelijke servicebus" (GEMMA-functie Verbinden). Deze dient dan functionaliteit beschikbaar te hebben waarmee bepaald wordt of er op basis van de aangemaakte zaak een notificatie aan het regiesysteem gestuurd moet worden.

Deze notificatie wordt gedaan middels de service `notificeerNieuweZaak` die vormgegeven wordt met het bericht `zakLk01`.

Wijzigen van de zaak of de zaakstatus

Als er wijzigingen in de zaak zijn worden deze wijzigingen die daarbij horen uitgewisseld middels de service “updateZaak” uit de Zaak- en Documentservices.

Als er voortgang geboekt wordt bij het behandelen van een zaak worden de statuswijzigingen die daarbij horen vastgelegd middels de service “actualiseerZaakstatus” uit de Zaak- en Documentservices.

In de referentiecomponent “gemeentelijke servicebus” (GEMMA-functie Verbinden”) dient functionaliteit beschikbaar te zijn waarmee bepaald wordt of er op basis van de gewijzigde zaak en/of de gewijzigde zaak status het betreffende bericht (creeerZaak en actualiseerZaakstatus) ook aan het regiesysteem gestuurd moet worden.

5.7 Koppelen zaak aan gezinsplan-zaak

Na het ontvangen van de notificatie (zoals beschreven in de vorige paragraaf) bepaalt de regisseur of de betreffende zaak gerelateerd wordt aan een gezinsplan-zaak en eventueel aan een levensdomeinplan-zaak.

Het koppelen van een zaak aan een gezinsplan-zaak en eventueel aan een levensdomeinplan-zaak wordt ondersteund door het Regiesysteem of door het zakenbeheersysteem.

Op basis van de ontvangen notificatie wordt met de service “updateZaak” uit de Zaak- en Documentservices de zaak gerelateerd aan de gezinsplan-zaak en eventueel aan de levensdomeinplan-zaak.

5.8 Wijzigen gezinsplan-zaak

Het aanpassen van een gezinsplan-zaak kan bestaan uit het toevoegen van personen of het beëindigen van de betrokkenheid van personen bij het gezinsplan of het aanpassen van een planning. Ook andere inhoudelijke aanpassingen zijn mogelijk, afhankelijk van welke gegevens zijn opgenomen in de gezinsplan-zaak.

Deze wijzigingen worden doorgevoerd met de service “updateZaak” uit de Zaak- en Documentservices.

Het wijzigen van de zaakstatus van een gezinsplan-zaak wordt doorgevoerd met de service “actualiseerZaakstatus” uit de Zaak- en Documentservices.

5.9 Wijzigen levensdomeinplan-zaak

Het aanpassen van een levensdomeinplan-zaak kan bestaan uit het toevoegen van personen of het beëindigen van de betrokkenheid van personen bij het levensdomeinplan of het aanpassen van een planning. Ook andere inhoudelijke aanpassingen zijn mogelijk, afhankelijk van welke gegevens zijn opgenomen in de levensdomeinplan-zaak.

810 Deze wijzigingen worden doorgevoerd met de service “updateZaak” uit de Zaak- en
811 Documentservices.

812
813 Het wijzigen van de zaakstatus van een levensdomeinplan-zaak wordt doorgevoerd met de
814 service “actualiseerZaakstatus” uit de Zaak- en Documentservices.

815
816

6. Specificaties Services

Dit hoofdstuk beschrijft de berichten tussen het regiesysteem, zakenbeheersysteem, zakenmagazijn, documentenbeheersysteem en sectorspecifieke backoffice applicatie.

Berichten die onderdeel uitmaken van een andere standaard en hier hergebruikt worden zullen niet tot in detail beschreven worden. Er zal verwezen worden naar de betreffende standaard om redundante beschrijvingen (en bijbehorend beheer) te voorkomen. Wel zal, indien van toepassing, beschreven worden of er nadere specificaties zijn t.a.v. het gebruik van deze berichten binnen deze standaard.

Per bericht wordt aangegeven (indien relevant):

- Berichtnaam
- Doel van het bericht
- Trigger van het bericht
- Verandering in het doelsysteem ten gevolge van het bericht
- Lijst van objecten en velden in het bericht, en per veld:
 - Specificatie van de vulling van het veld
 - Toelichting, bijvoorbeeld met de gebruikersactie of configuratie die nodig is om de juiste vulling te krijgen.

Tevens wordt bij de berichten een interactiediagram getoond waarin duidelijk wordt welk systeem het bericht initieert.

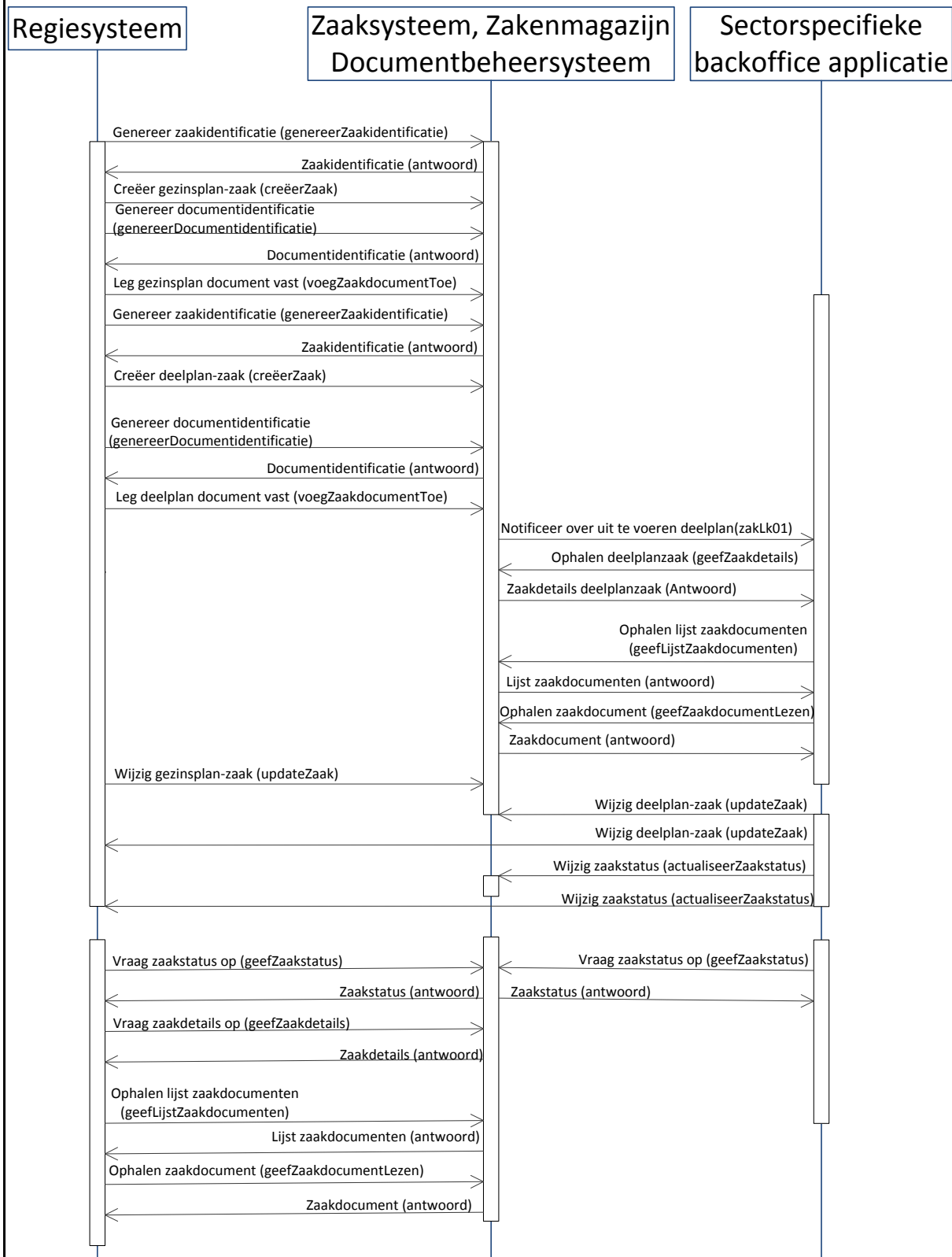
6.1 *Interactiediagrammen*

In de onderstaande interactiediagrammen zijn de twee scenario's uitgewerkt. In de uitgewerkte diagrammen zijn alle systeeminteracties beschreven die nodig zijn om de betreffende processen te ondersteunen. Het is niet mogelijk om voor alle proces-varianten de juiste volgorde op te nemen in deze diagrammen.

In deze interactiediagrammen is de referentiecomponent "gemeentelijke servicebus" (GEMMA-functie Verbinden) buiten beschouwing gelaten. Bij implementatie is (zijn) uiteraard de applicatie(s) die aan de referentiecomponent "gemeentelijke servicebus" invulling geven verantwoordelijk voor de routing van de genoemde berichten.

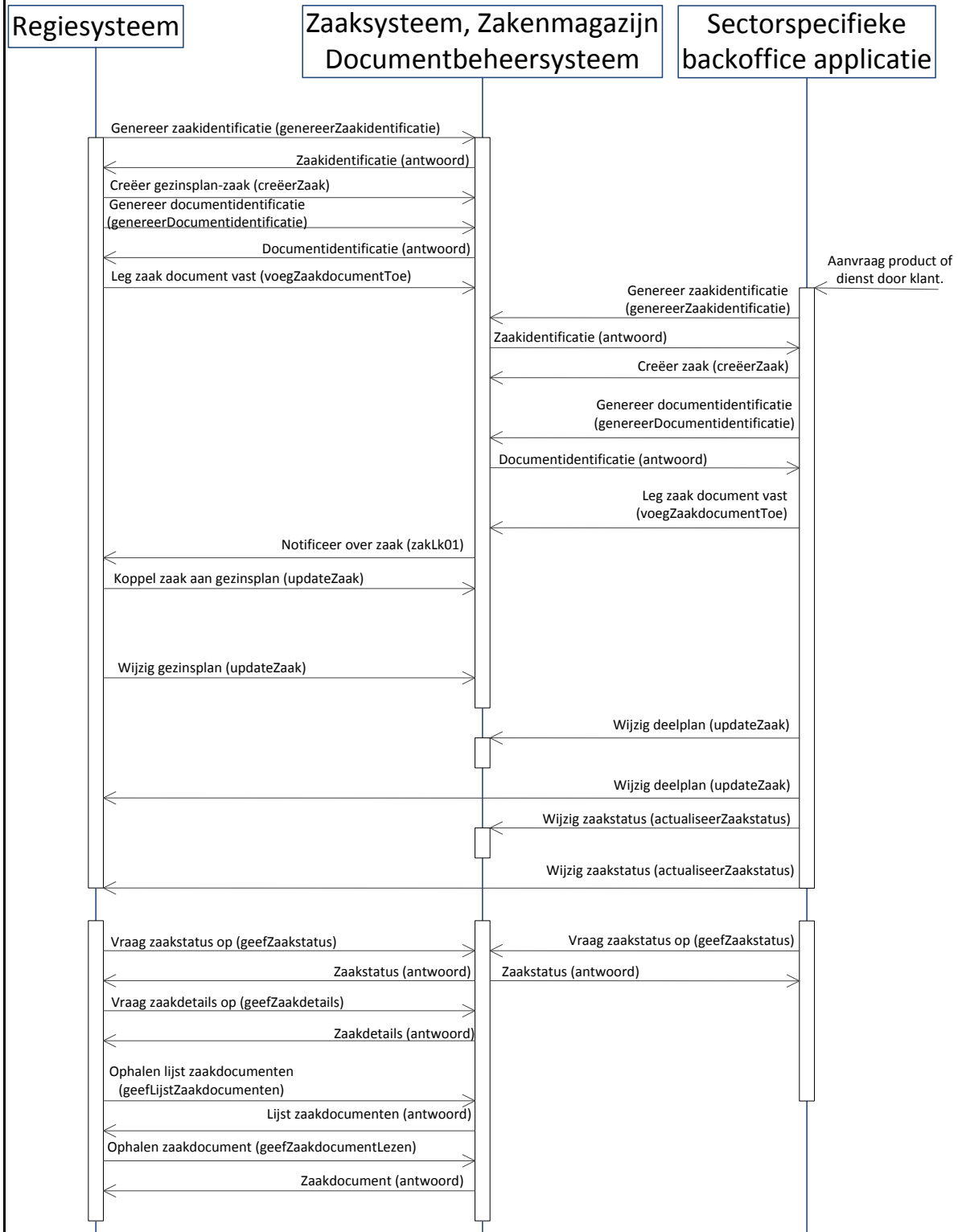
Interactie-diagram Regie-Zaak services

Scenario deelplan-zaak aangemaakt door regisseur



Interactie-diagram Regie-Zaak services

Scenario zaak aangemaakt door backoffice,
gerelateerd door regisseur aan gezinszaak.



6.2 Creëer Gezinsplan (creeerZaak)

6.2.1 Algemeen

Dit bericht wordt gebruikt om een gezinsplanzaak vast te leggen. Er wordt een inventarisatie gedaan van betrokken personen en voor zover nodig worden die personen gekoppeld aan het gezinsplan.

Tevens wordt de regisseur vastgelegd als initiator van de zaak.

Doel	Creëren van het (mogelijke) gezinsplan als zaak met de regisseur als initiator en cliënten als zaakobject . Eventueel worden belanghebbende(n) en uitvoerende(n) ook opgevoerd.
Voorwaarde	<ul style="list-style-type: none"> • Er ontstaat mogelijk een gezinsplan. • Gezinsplan heeft 1 of meerdere cliënten. • Regisseur bepaalt of de zaak wordt vastgelegd.
Trigger	Het bericht creeerZaak wordt bij de volgende gebeurtenissen verstuurd : <ul style="list-style-type: none"> • Regisseur maakt gezinsplan aan in Regiesysteem.
Direct Gevolg	De zaak wordt gecreëerd met de regisseur als initiator en cliënten als zaakobjecten.
Bijzonderheden	Een gezinsplan-zaak kan worden gecreëerd tijdens de diagnosefase. Dat betekent dat er nog niet een daadwerkelijk plan hoeft te zijn, maar dat er al wel een zaak is ontstaan.

6.2.2 creeerZaak zakLk01

Regiesysteem => Zakensysteem / -magazijn

Het vastleggen van een gezinsplan-zaak gebeurt met de creeerZaak_Lk01 service zoals die beschreven is in de standaard Zaak-Document services 1.0.

In de volgende tekst worden aanvullende eisen beschreven voor de toepassing van de creeerZaak-service bij het vastleggen van een gezinsplan als zaak.

Er zijn binnen het gezinsplan 4 categorieën van personen / partijen onderkend die vastgelegd

kunnen worden:

- De regisseur
- Cliënten

- Belanghebbende personen
- Uitvoerende organisaties / professionals

Regisseur

De regisseur wordt in een gezinsplan-zaak vastgelegd als de initiator via de relatie heeftAlsInitiator.gerelateerde.medewerker.

Cliënten

Onder cliënten verstaan we leden van een gezin of van een groep, die “lijdend voorwerp” zijn binnen het gezinsplan. Dat zijn dus alle personen waar het gezinsplan betrekking op heeft. Cliënten worden vastgelegd als zaakobject via de relatie heeftBetrekkingOp.gerelateerde.natuurlijkPersoon.

Het karakter van de relatie wordt vastgelegd in de omschrijving van de ZaakObject relatie. (heeftBetrekkingOp.omschrijving)

In deze omschrijving wordt de waarde “Client” opgenomen.

Belanghebbende personen

Bij de uitvoering van een gezinsplan worden ook personen uit het sociale netwerk van een gezin / groep ingeschakeld. Het betreft hier bijvoorbeeld de buurvrouw die een kopje koffie komt drinken, de buurman die een boodschap doet of de mantelzorger.

Deze personen worden vastgelegd als belanghebbenden via de relatie heeftAlsBelanghebbende.gerelateerde.natuurlijkPersoon

Indien gewenst kan het karakter van de betrokkenheid vastgelegd worden in de omschrijving van het relatie-object, zoals “buurvrouw”, “mantelzorger”. Hiervoor wordt geen vaste waardenlijst opgesteld.

Het vastleggen van de belanghebbenden is optioneel in het bericht. Het vastleggen van de belanghebbenden wordt ondersteund door de standaard maar gemeenten kunnen ervoor kiezen het vastleggen van deze relatie niet te implementeren.

Uitvoerende organisaties / professionals

Als de regisseur naast initiator ook zelf uitvoerende is wordt hij/zij ook als zodanig opgenomen. Het is een mogelijkheid dat de regisseur weliswaar initieert, maar daarna de uitvoering van een gezinsplan (of het bewaken daarvan) overdraagt aan een uitvoerende.

Medewerkers van het wijkteam of (externe) organisaties die een rol hebben in het uitvoeren van het gezinsplan kunnen als uitvoerende opgenomen worden in de gezinsplan-zaak.

De medewerkers worden dan vastgelegd via de relatie heeftAlsUitvoerende.gerelateerde.medewerker.

Externe organisaties worden dan vastgelegd via de relatie heeftAlsUitvoerende.gerelateerde.vestiging.

Het vastleggen van de uitvoerenden is optioneel in het bericht. Het vastleggen van de uitvoerenden wordt ondersteund door de standaard maar gemeenten kunnen ervoor kiezen het vastleggen van deze relatie niet te implementeren.

Bericht

Stuurgegevens, StUF attributes en Parameters worden conform de StUF standaard toegepast. In de berichtschema's is verder gespecificeerd hoe deze toegepast dienen te worden.

De blauw gearceerde rijen bevatten **aanvullende** eisen aan de voor de toepassing van de creerZaak-service bij het vastleggen van een gezinsplan als zaak.

Berichttype: CreeerZaak (zakLk01 (kennisgeving met mutatiesoort T(oevoegen))		
StUF ZKN Elementen	RGBZ attribuut	v/o
object . identificatie	Zaakidentificatie	v
object . einddatum	Einddatum	o
object . einddatumGepland	Einddatum gepland	o
object . omschrijving	omschrijving	o
object . kenmerk	Kenmerken (Groep attribuut)	0..N
object . kenmerk . kenmerk	- Kenmerk	v*
object . kenmerk . bron	- Kenmerk bron	v*
object . resultaat	Resultaat (Groep attribuut)	0..N
object . resultaat . omschrijving	Resultaatomschrijving	o
object . resultaat . toelichting	Resultaattoelichting	o
object . startdatum	Startdatum	v
object . toelichting	Toelichting	o
object . uiterlijkeEinddatum	Uiterlijke einddatum afdoening	o
object . zaakniveau	Zaakniveau	v
object . deelzakenIndicatie	Deelzakenindicatie	o
object . registratiedatum	Registratiedatum	v
object . publicatiedatum	Publicatiedatum	o
object . archiefnominatie	Archiefnominatie	o
object . datumVernietigingDossier	Datum vernietiging dossier	o
object . betalingsIndicatie	Betalingsindicatie	o
object . laatsteBetaaldatum	Laatste betaaldatum	o
object . opschorting	Opschorting (Groep attribuut)	0..N
object . opschorting . indicatie	- Indicatie opschorting	v*
object . opschorting . reden	- Reden opschorting	v*
object . verlenging	Verlenging (Groep attribuut)	0..N
object . verlenging . duur	- Duur verlenging	v*
object . verlenging . reden	- Rede verlenging	v*
object . anderZaakObject	Ander zaakobject (Groep attribuut)	0..N
object . anderZaakObject . omschrijving	- Ander zaakobject omschrijving	v*
object . anderZaakObject . aanduiding	- Ander zaakobject aanduiding	v*
object . anderZaakObject . locatie	- Ander zaakobject locatie	v*

object . anderZaakObject . registratie	- Ander zaakobject registratie	v*
object . heeftBetrekkingOp	Relatie tussen Zaak en Client Per Client een relatie-object.	1..N
object . heeftBetrekkingOp.omschrijving	Vaste waarde : "Client	v
object . heeftBetrekkingOp . gerelateerde . natuurlijkPersoon	Per relatie object 1 client. Heeft betrekking op alle personen die als client betrokken zijn bij het gezinsplan.	1..1
object . heeftBetrekkingOp . gerelateerde . natuurlijkPersoon.inp.bsn	Burgerservicenummer	v
object . heeftBetrekkingOp . gerelateerde . natuurlijkPersoon.geslachtsnaam	Geslachtsnaam	v
object . heeftBetrekkingOp . gerelateerde . natuurlijkPersoon.voorvoegselGeslachtsnaam	Voorvoegsel	o
object . heeftBetrekkingOp . gerelateerde . natuurlijkPersoon.voorletters	Voorletters	o
object . heeftBetrekkingOp . gerelateerde . natuurlijkPersoon.voornamen	Voornamen	o
object . heeftBetrekkingOp . gerelateerde . natuurlijkPersoon.geslachtsaanduiding	Geslacht	o
object . heeftBetrekkingOp . gerelateerde . natuurlijkPersoon.geboortedatum	Geboortedatum	o
object . heeftBetrekkingOp . gerelateerde . natuurlijkPersoon.verblijfsadres	Alle elementen opnemen	o
object . heeftBetrekkingOp . gerelateerde . natuurlijkPersoon.sub.verblijfBuitenland	Alle elementen	o
object . heeftAlsBelanghebbende . gerelateerde . natuurlijkpersoon	Belanghebbende bij de gezinsplanzaak die niet zelf client zijn	0..N
object . heeftAlsBelanghebbende . gerelateerde . natuurlijkPersoon.inp.bsn	Burgerservicenummer	o
object . heeftAlsBelanghebbende . gerelateerde . natuurlijkPersoon.geslachtsnaam	Geslachtsnaam	o
object . heeftAlsBelanghebbende . gerelateerde . natuurlijkPersoon.voorvoegselGeslachtsnaam	Voorvoegsel	o
object . heeftAlsBelanghebbende . gerelateerde . natuurlijkPersoon.voorletters	Voorletters	o
object . heeftAlsBelanghebbende . gerelateerde . natuurlijkPersoon.voornamen	Voornamen	o
object . heeftAlsBelanghebbende . gerelateerde . natuurlijkPersoon.geslachtsaanduiding	Geslacht	o
object . heeftAlsBelanghebbende . gerelateerde . natuurlijkPersoon.geboortedatum	Geboortedatum	o
object . heeftAlsBelanghebbende . gerelateerde . natuurlijkPersoon.verblijfsadres	Alle elementen opnemen	o
object . heeftAlsBelanghebbende . gerelateerde . natuurlijkPersoon.sub.verblijfBuitenland	Alle elementen	o
object . heeftAlsUitvoerende.	Uitvoerende van de gezinsplanzaak	0..N

object . heeftAlsUitvoerende.omschrijving	Omschrijving	o
object . heeftAlsUitvoerende.toelichting	Toelichting	o
object . heeftAlsUitvoerende, gerelateerde. medewerker	Medewerkers die het gezinsplan (mede) uitvoeren.	0..N
object . heeftAlsUitvoerende, gerelateerde. medewerker.identificatie	Identificatie	o
object . heeftAlsUitvoerende, gerelateerde. medewerker.achternaam	achternaam	o
object . heeftAlsUitvoerende, gerelateerde. medewerker.voorletters	voorletters	o
object . heeftAlsUitvoerende, gerelateerde. medewerker.voorvoegselAchternaam	voorvoegsel	o
object . heeftAlsUitvoerende, gerelateerde. vestiging	Uitvoerende organisatie van het gezinsplan	0..N
object . heeftAlsUitvoerende, gerelateerde. vestiging .vestigingNummer	Vestigingsnummer	v
object . heeftAlsUitvoerende, gerelateerde. vestiging . handelsnaam	Handelsnaam	o
object . heeftAlsUitvoerende, gerelateerde. vestiging . verblijfsadres	Alle elementen opnemen	o
object . heeftAlsUitvoerende, gerelateerde. vestiging . sub.verblijfBuitenland	Alle elementen opnemen	o
object . heeftAlsInitiator .	Regisseur als initiator	1..1
	De relatie heeftAlsInitiator is verplicht.	
object . heeftAlsInitiator.omschrijving	Omschrijving	o
object . heeftAlsInitiator.toelichting	Toelichting	o
object . heeftInitiator . gerelateerde . medewerker	Regisseur is een medewerker	1..1
object . heeftInitiator . gerelateerde . medewerker . identificatie	Medewerkeridentificatie	o
object . heeftInitiator . gerelateerde . medewerker . achternaam	Achternaam	v
object . heeftInitiator . gerelateerde . medewerker . voorletters	Voorletters	o
object . heeftInitiator . gerelateerde . medewerker . voorvoegselAchternaam	Voorvoegsel	o
object . isVan .	Zaaktype	1..1
object . isVan . gerelateerde . code	Zaaktypecode	v
object . isVan . gerelateerde . omschrijving	Zaaktype-omschrijving Vaste Waarde "Gezinsplan-zaak"	v

949
950
951

6.2.3 Ontvangstbevestiging

952 Zakensysteem / -magazijn => Regiesysteem

953
954
955

Als het Zakenbeheersysteem de kennisgeving kan verwerken wordt er conform de StUF-standaard een bevestigingsbericht verstuurd door het ontvangende systeem.

Als de kennisgeving niet verwerkt kan worden wordt er een foutbericht verstuurd door het ontvangende systeem.

6.3 *Leg Gezinsplandocument vast (voegZaakdocumentToe)*

6.3.1 Algemeen

Dit bericht wordt gebruikt om documenten die bij een gezinsplan horen als zaakdocument vast te leggen in het documentbeheersysteem en te relateren aan de gezinsplan-zaak. Het is aan de gemeente om de beoordelen welke documenten er bij het gezinsplan worden vastgelegd.

Doel	Vastleggen van het documenten die betrekking hebben op een gezinsplan.
Voorwaarde	<ul style="list-style-type: none"> Het gerelateerde gezinsplan is als zaak vastgelegd in het zakenmagazijn.
Trigger	Het bericht <code>voegZaakdocumentToe</code> wordt bij de volgende gebeurtenissen verstuurd : <ul style="list-style-type: none"> Regisseur legt aan gezinsplan gerelateerde documenten vast
Direct Gevolg	De documenten zijn vastgelegd in het documentbeheersysteem en zijn gerelateerd aan de gezinsplan-zaak.
Vervolgactie	Geen.
Bijzonderheden	Geen.

6.3.2 `voegZaakdocumentToe` (edcLk01)

Regiesysteem => Documentbeheersysteem

Het vastleggen van de documenten die bij Gezinsplan-zaak horen gebeurt met de `voegZaakdocumentToe` service zoals die beschreven is in de standaard Zaak-Documentservices 1.0.

Voor het toepassen van deze service conformeert deze standaard zich aan de `voegZaakdocumentToe` service zoals die in de standaard Zaak- en Documentservices 1.0 is beschreven.

6.3.3 Ontvangstbevestiging

Documentbeheersysteem => Regiesysteem

Als het documentenbeheersysteem de kennisgeving kan verwerken wordt er conform de StUF-standaard een bevestigingsbericht verstuurd door het ontvangende systeem.

987 Als de kennisgeving niet verwerkt kan worden wordt er een foutbericht verstuurd door het
988 ontvangende systeem.

989 6.4 *Creëer Deelplan-zaak (creeerZaak)*

990 6.4.1 Algemeen

992 Dit bericht wordt gebruikt om het feit dat er een deelplan is ontstaan vast te leggen als zaak.
993 Indien mogelijk wordt de deelplan-zaak vastgelegd als een gerelateerde zaak aan de
994 bijbehorende gezinsplan-zaak. (Als dat niet gebeurt, is er in feite sprake van een gewone
995 zaak en niet van een deelplan-zaak).
996 De medewerker van een wijkteam of de cliënt wordt vastgelegd als initiator van de zaak en
997 de cliënt wordt tevens vastgelegd als belanghebbende van de zaak ook indien de client zelf
998 initiator is. .
999
1000

Doel	Vastleggen van een deelplan als zaak, gerelateerd aan de bijbehorende gezinsplan-zaak. De regisseur, een wijkteamlid, andere medewerker of cliënt worden als initiator vastgelegd. De cliënten worden altijd als zaakobject. vastgelegd. Eventueel kunnen belanghebbenden of uitvoerenden ook vastgelegd worden.
Voorwaarde	<ul style="list-style-type: none"> • Er is een bijbehorende gezinsplan-zaak. • De cliënt is ook betrokken bij de betreffende gezinsplan-zaak.
Trigger	Het bericht creeerZaak wordt bij de volgende gebeurtenissen verstuurd (automatisch): <ul style="list-style-type: none"> • Regisseur maakt deelplan aan in Regiesysteem.
Direct Gevolg	De zaak wordt vastgelegd in het centraal zakenmagazijn met de regisseur als initiator en betrokken personen als zaakobjecten (of belanghebbenden). Deze zaak wordt gerelateerd aan de bijbehorende gezinsplan-zaak.
Vervolgactie	De zaakgegevens worden doorgegeven aan de sectorspecifieke backofficeapplicatie waarmee de afhandeling wordt ondersteund.
Bijzonderheden	

1001 6.4.2 Regiesysteem / sectorspecifieke backoffice applicatie => Zakensysteem / -magazijn

1002 creeerZaak_zakLk01

1005 Het vastleggen van een deelplan-zaak gebeurt met de creeerZaak_Lk01 service zoals die
1006 beschreven is in de standaard Zaak- en Documentservices.

1007
1008 Er zijn binnen de deelplanzaak 4 categorieën van personen / partijen onderkend die
1009 vastgelegd kunnen worden:

- 1010 • De initiator
- 1011 • Cliënt(en)
- 1012 • Belanghebbende personen
- 1013 • Uitvoerende organisaties / professionals

Initiator

Als de deelplan-zaak in gang gezet wordt door een wijkteam-lid of een andere professional, dan wordt dit wijkteam-lid vastgelegd als de initiator via de relatie heeftAlsInitiator.gerelateerde.medewerker.

Als de deelplan-zaak in gang gezet wordt door een cliënt, dan wordt de cliënt vastgelegd als de initiator via de relatie heeftAlsInitiator.gerelateerde.natuurlijkPersoon.

Cliënten

Onder cliënten verstaan we de leden van een gezin, of van een groep, die “lijdend voorwerp” zijn van dit specifieke deelplan. Over het algemeen is er 1 cliënt bij een zaak, maar het kan voorkomen dat er meerdere cliënten opgenomen worden in één deelplan-zaak. Door de cliënt als zaakobject op te nemen in de deelplan-zaak is de relatie tussen de deelplan-zaak en de gezinsplan-zaak te allen tijde geborgd.

Cliënten worden vastgelegd als zaakobject via de relatie heeftBetrekkingOp.gerelateerde.natuurlijkPersoon.

Het karakter van de relatie wordt vastgelegd in de omschrijving van de relatie heeftBetrekkingOp.omschrijving) met de waarde “Client”.

Belanghebbende personen

Bij de uitvoering van een deelplanzaak kunnen belanghebbende personen vastgelegd worden. Dat kunnen personen in de omgeving van de cliënt zijn. (Bv in geval van een jeugdzorgzaak kan het kind worden opgenomen als cliënt, maar de ouders worden opgenomen als belanghebbende.)

Deze personen kunnen vastgelegd worden als belanghebbenden via de relatie heeftAlsBelanghebbende.gerelateerde.natuurlijkPersoon

Indien gewenst kan het karakter van de betrokkenheid vastgelegd worden in de omschrijving van de relatie. Hiervoor is geen vast waardenlijst gedefinieerd.

Het vastleggen van de belanghebbende is optioneel in het bericht. Het vastleggen van de belanghebbende wordt ondersteund door de standaard maar gemeenten kunnen ervoor kiezen het vastleggen van deze relatie niet te implementeren.

Uitvoerende organisaties / professionals

Medewerkers van het wijkteam of (externe) organisaties die een rol hebben in het uitvoeren van het deelplan kunnen als uitvoerende opgenomen worden in de deelplan-zaak.

De medewerkers kunnen dan vastgelegd worden in de relatie heeftAlsUitvoerende.gerelateerde.medewerker.

Externe organisaties kunnen dan vastgelegd worden in de relatie heeftAlsUitvoerende.gerelateerde.vestiging.

Het vastleggen van de uitvoerenden is optioneel, maar wordt wel ondersteund door de standaard.

Relatie naar gezinsplan-zaak

Vanuit de deelplan-zaak wordt er een relatie gelegd naar de gezinsplan-zaak waarin (één van) de cliënt(en) uit de deelplan-zaak is opgenomen is als cliënt.

Indien de regisseur initiator van een zaak is, wordt deze relatie altijd gelegd (als er sprake is van de hiervoor genoemde voorwaarde) en is er dus sprake van een deelplan-zaak.

Indien de burger initiator is van een zaak, en deze burger is bekend als cliënt bij een gezinsplan-zaak, dan is het een implementatiekeuze om de relatie naar de gezinsplan-zaak al dan niet op te nemen. (Als dat niet wordt gedaan is er dus ook geen sprake van een deelplan-zaak, maar van een zaak.)

Het vastleggen van de uitvoerenden is optioneel in het bericht. Het vastleggen van de uitvoerenden wordt ondersteund door de standaard maar gemeenten kunnen ervoor kiezen het vastleggen van deze relatie niet te implementeren.

6.4.3 Bericht

Stuurgegevens, StUF attributes en Parameters worden conform de StUF standaard toegepast.

De blauw gearceerde rijen bevatten **aanvullende** eisen aan de voor de toepassing van de creerZaak-service bij het vastleggen van een deelplan als zaak.

Berichttype: zakLk01 (kennisgeving met mutatiesoort T(oevoegen))		
StUF ZKN Elementen	RGBZ attribuut	v/o
object . identificatie	Zaakidentificatie	v
object . einddatum	Einddatum	o
object . einddatumGepland	Einddatum gepland	o
object . omschrijving	omschrijving	o
object . kenmerk	Kenmerken (Groep attribuut)	0..N
object . kenmerk . kenmerk	- Kenmerk	v*
object . kenmerk . bron	- Kenmerk bron	v*
object . resultaat . omschrijving	Resultaatomschrijving	o
object . resultaat . toelichting	Resultaattoelichting	o
object . startdatum	Startdatum	v
object . toelichting	Toelichting	o
object . uiterlijkeEinddatum	Uiterlijke einddatum afdoening	o
object . zaakniveau	Zaakniveau	v
object . deelzakenIndicatie	Deelzakenindicatie	o
object . registratiedatum	Registratiedatum	v
object . publicatiedatum	Publicatiedatum	o

object . archiefnominatie	Archiefnominatie	o
object . datumVernietigingDossier	Datum vernietiging dossier	o
object . betalingsIndicatie	Betalingsindicatie	o
object . laatsteBetaaldatum	Laatste betaaldatum	o
object . opschorting	Opschorting (Groep attribuut)	0..N
object . opschorting . indicatie	- Indicatie opschorting	v*
object . opschorting . reden	- Reden opschorting	v*
object . verlenging	Verlenging (Groep attribuut)	0..N
object . verlenging . duur	- Duur verlenging	v*
object . verlenging . reden	- Rede verlenging	v*
object . anderZaakObject	Ander zaakobject (Groep attribuut)	0..N
object . anderZaakObject . omschrijving	- Ander zaakobject omschrijving	v*
object . anderZaakObject . aanduiding	- Ander zaakobject aanduiding	v*
object . anderZaakObject . locatie	- Ander zaakobject locatie	v*
object . anderZaakObject . registratie	- Ander zaakobject registratie	v*
object.heeftbetrekkingOpAndere.	Gerelateerde gezinszaak (Groep attribuut)	1..2
object.heeftbetrekkingOpAndere.gerelateerde.identificatie	Zaakidentificatie van de bijbehorende Gezinsplan-Zaak	v*
object.heeftbetrekkingOpAndere.gerelateerde.omschrijving	Omschrijving van de bijbehorende Gezinsplan-Zaak	o
object.heeftbetrekkingOpAndere.gerelateerde.isVan.gerelateerde.omschrijving	Omschrijving van het zaaktype van de bijbehorende gezinsplan-zaak.	o
object.heeftbetrekkingOpAndere.gerelateerde.isVan.gerelateerde.code	Code van het zaaktype van de bijbehorende gezinsplan-zaak.	o
object . heeftBetrekkingOp	Relatie tussen Zaak en Client Per Client een relatie-object.	1..N
object . heeftBetrekkingOp.omschrijving	Vaste waarde : "Client	v
object . heeftBetrekkingOp . gerelateerde . natuurlijkPersoon	Per relatie object 1 client. Heeft betrekking op alle personen die als client betrokken zijn bij het gezinsplan.	1..1
object . heeftBetrekkingOp . gerelateerde . natuurlijkPersoon.inp.bsn	Burgerservicenummer	v
object . heeftBetrekkingOp . gerelateerde . natuurlijkPersoon.geslachtsnaam	Geslachtsnaam	v
object . heeftBetrekkingOp . gerelateerde . natuurlijkPersoon.voorvoegselGeslachtsnaam	Voorvoegsel	o
object . heeftBetrekkingOp . gerelateerde . natuurlijkPersoon.voorletters	Voorletters	o
object . heeftBetrekkingOp . gerelateerde . natuurlijkPersoon.voornamen	Voornamen	o

object . heeftBetrekkingOp . gerelateerde . natuurlijkPersoon.geslachtsaanduiding	Geslacht	o
object . heeftBetrekkingOp . gerelateerde . natuurlijkPersoon.geboortedatum	Geboortedatum	o
object . heeftBetrekkingOp . gerelateerde . natuurlijkPersoon.verblijfsadres	Alle elementen opnemen	o
object . heeftBetrekkingOp . gerelateerde . natuurlijkPersoon.sub.verblijfBuitenland	Alle elementen	o
object . heeftAlsBelanghebbende. gerelateerde . natuurlijkpersoon	Belanghebbende bij de deelplanzaak die niet zelf client zijn	0..N
object . heeftAlsBelanghebbende . gerelateerde . natuurlijkPersoon.inp.bsn	Burgerservicenummer	o
object . heeftAlsBelanghebbende . gerelateerde . natuurlijkPersoon.geslachtsnaam	Geslachtsnaam	o
object . heeftAlsBelanghebbende . gerelateerde . natuurlijkPersoon.voorvoegselGeslachtsnaam	Voorvoegsel	o
object . heeftAlsBelanghebbende . gerelateerde . natuurlijkPersoon.voorletters	Voorletters	o
object . heeftAlsBelanghebbende . gerelateerde . natuurlijkPersoon.voornamen	Voornamen	o
object . heeftAlsBelanghebbende . gerelateerde . natuurlijkPersoon.geslachtsaanduiding	Geslacht	o
object . heeftAlsBelanghebbende . gerelateerde . natuurlijkPersoon.geboortedatum	Geboortedatum	o
object . heeftAlsBelanghebbende. gerelateerde . natuurlijkPersoon.verblijfsadres	Alle elementen opnemen	o
object . heeftAlsBelanghebbende . gerelateerde . natuurlijkPersoon.sub.verblijfBuitenland	Alle elementen	o
object . heeftAlsUitvoerende.	Uitvoerende van de deelplanzaak	0..N
object . heeftAlsUitvoerende.omschrijving	Omschrijving	o
object . heeftAlsUitvoerende.toelichting	Toelichting	o
object . heeftAlsUitvoerende, gerelateerde. medewerker	Medewerkers die het deelplan (mede) uitvoeren.	0..N
object . heeftAlsUitvoerende, gerelateerde. medewerker.identificatie	Identificatie	o
object . heeftAlsUitvoerende, gerelateerde. medewerker.achternaam	achternaam	o
object . heeftAlsUitvoerende, gerelateerde. medewerker.voorletters	voorletters	o
object . heeftAlsUitvoerende, gerelateerde. medewerker.voorvoegselAchternaam	voorvoegsel	o
object . heeftAlsUitvoerende, gerelateerde. vestiging	Uitvoerende organisatie van de deelplan	0..N
object . heeftAlsUitvoerende, gerelateerde. vestiging .vestigingNummer	Vestigingsnummer	v
object . heeftAlsUitvoerende, gerelateerde. vestiging . handelsnaam	Handelsnaam	o
object . heeftAlsUitvoerende, gerelateerde. vestiging . verblijfsadres	Alle elementen opnemen	o

object . heeftAlsUitvoerende, gerelateerde. vestiging . sub.verblijfBuitenland	Alle elementen opnemen	o
object . heeftAlsInitiator .	Regisseur of client als initiator De relatie heeftAlsInitiator is verplicht. Er dient dus een client of een medewerker als initiator vastgelegd te worden.	1..1
object . heeftAlsInitiator.omschrijving	Omschrijving	o
object . heeftAlsInitiator.toelichting	Toelichting	o
Indien initiator is regisseur		
object . heeftInitiator . gerelateerde . medewerker	Regisseur is een medewerker	0..1
object . heeftInitiator . gerelateerde . medewerker . identificatie	Medewerkeridentificatie	o
object . heeftInitiator . gerelateerde . medewerker . achternaam	Achternaam	v
object . heeftInitiator . gerelateerde . medewerker . voorletters	Voorletters	o
object . heeftInitiator . gerelateerde . medewerker . voorvoegselAchternaam	Voorvoegsel	o
Indien initiator is client		
object . heeftInitiator . gerelateerde . natuurlijkPersoon .		0..1
object . heeftInitiator . gerelateerde . natuurlijkPersoon . inp.bsn	BSN van initiator	v
object . heeftInitiator . gerelateerde . natuurlijkPersoon.inp.bsn	Burgerservicenummer	o
object . heeftInitiator . gerelateerde . natuurlijkPersoon.geslachtsnaam	Geslachtsnaam	o
object . heeftInitiator . gerelateerde . natuurlijkPersoon.voorvoegselGeslachtsnaam	Voorvoegsel	o
object . heeftInitiator . gerelateerde . natuurlijkPersoon.voorletters	Voorletters	o
object . heeftInitiator . gerelateerde . natuurlijkPersoon.voornamen	Voornamen	o
object . heeftInitiator . gerelateerde . natuurlijkPersoon.geslachtsaanduiding	Geslacht	o
object . heeftInitiator . gerelateerde . natuurlijkPersoon.geboortedatum	Geboortedatum	o
object . heeftInitiator . gerelateerde . natuurlijkPersoon.verblijfsadres	Alle elementen opnemen	o
object . heeftInitiator . gerelateerde . natuurlijkPersoon.sub.verblijfBuitenland	Alle elementen opnemen	o
object . isVan .	Zaaktype	1..1
object . isVan . gerelateerde . code	Zaaktypecode	v
object . isVan . gerelateerde . omschrijving	Zaaktype-omschrijving	v

1094
1095
1096

6.4.4 Ontvangstbevestiging

1097 **Zakensysteem / -magazijn = >Sectorspecifieke backoffice-applicatie / Regiesysteem**

1098
1099 Als het Zakenbeheersysteem / Zakenmagazijn de kennisgeving kan verwerken wordt er
1100 conform de StUF-standaard een bevestigingsbericht verstuurd door het ontvangende
1101 systeem.
1102 Als de kennisgeving niet verwerkt kan worden wordt er een foutbericht verstuurd door het
1103 ontvangende systeem.
1104

1105 **6.5 Leg Deelplan-document vast (voegZaakdocumentToe)**

1106 1107 1108 **6.5.1 Algemeen**

1109 Dit bericht wordt gebruikt om documenten die bij een deelplan-zaak horen vast te leggen in
1110 het documentbeheersysteem en te relateren aan de deelplan-zaak. Het is aan de gemeente
1111 om te beoordelen welke documenten bij het deelplan worden vastgelegd.
1112

1113 Stuurgegevens, StUF attributes en Parameters worden conform de StUF standaard
1114 toegepast. In de berichtsschema's is verder gespecificeerd hoe deze toegepast dienen te
1115 worden
1116
1117

Doel	Vastleggen van het documenten die betrekking hebben op een deelplan-zaak.
Voorwaarde	<ul style="list-style-type: none"> Het bijbehorende deelplan is als zaak vastgelegd in het zakenmagazijn.
Trigger	Het bericht voegZaakdocumentToe wordt bij de volgende gebeurtenissen verstuurd : <ul style="list-style-type: none"> Regisseur of backoffice-medewerker legt aan deelplan-zaak gerelateerde documenten vast in documentbeheersysteem.
Direct Gevolg	De documenten zijn vastgelegd in het documentbeheersysteem en zijn gerelateerd aan de deelplan-zaak.
Vervolgactie	Geen.
Bijzonderheden	Geen.

1118 1119 1120 **6.5.2 Regiesysteem of Sectorspecifieke backoffice applicatie => Documentbeheersysteem : 1121 voegZaakdocumentToe (edcLk01)**

1122 Het vastleggen van de documenten die bij een deelplan-zaak horen gebeurt met de
1123 voegZaakdocumentToe service zoals die beschreven is in de standaard Zaak-Document
1124 services 1.0.
1125

1126 Voor het toepassen van deze service conformeert deze standaard zich aan de
1127 voegZaakdocumentToe service zoals die in de standaard Zaak- en Documentservices 1.0 is
1128 beschreven.

1129
1130
1131

6.5.3 Documentbeheersysteem => Regiesysteem : ontvangstbevestiging

1132 Als het documentenbeheersysteem de kennisgeving kan verwerken wordt er conform de
1133 StUF-standaard een bevestigingsbericht (BV03) verstuurd door het ontvangende systeem.
1134 Als de kennisgeving niet verwerkt kan worden wordt er een foutbericht (Fo03) verstuurd door
1135 het ontvangende systeem.
1136
1137

1138 6.6 *Notificeer over uit te voeren deelplan (notificeerNieuweZaak)*

1139
1140

6.6.1 Algemeen

1141
1142 Dit bericht wordt gebruikt om het feit dat er een deelplan-zaak is ontstaan door te geven aan
1143 de sectorspecifieke backoffice-applicatie.
1144 De identificatie-gegevens van de deelplanzaak en de relatie met de gezinsplanzaak, zoals
1145 vastgelegd in het zakenmagazijn worden met deze notificatie doorgegeven.
1146
1147 De routing van deze notificatie-berichten is een aangelegenheid van de
1148 referentiecomponent "gemeentelijke servicebus" (verbindencomponent in de GEMMA). Hoe
1149 deze component deze routing invult wordt binnen deze standaard niet voorgeschreven.
1150
1151 Stuurgegevens, StUF attributes en Parameters worden conform de StUF standaard
1152 toegepast.
1153
1154
1155

Doel	Het notificeren van het ontstaan of wijzigen van een deelplan-zaak.
Voorwaarde	<ul style="list-style-type: none"> De betreffende deelzaak is vastgelegd. Het is bekend wat de bestemming van de deelzaak is.
Trigger	Het bericht wordt bij de volgende gebeurtenissen verstuurd (automatisch): <ul style="list-style-type: none"> Deelplan is vastgelegd in het (centraal) zakenmagazijn.
Direct Gevolg	De identificatie-gegevens van de deelplan-zaak worden doorgegeven aan het bestemming- systeem dat nog niet van het zaak afweet.
Vervolgactie	Naar aanleiding van deze notificatie pakt de backoffice de behandeling van de betreffende zaak op.
Bijzonderheden	

1156
1157

1158 **6.6.2 Zakensysteem / -magazijn → Sectorspecifieke backoffice applicatie :**
1159 **notificeerNieuweZaak**

1160 Het notificeren van een deelplan-zaak gebeurt met de service notificeerNieuweZaak. Deze
1161 notificatie is gepland als extensie op de standaard Zaak-Document services. Deze extensie
1162 is echter nog niet in gebruik en derhalve schrijven we hier voor hoe een notificatie in deze
1163 standaard wordt toegepast. Op termijn zal worden gezien in hoeverre de notificaties met
1164 elkaar overeenkomen.

1165
1166 De standaard schrijft niet voor dat de volledige inhoud van de zakLk01 moet kunnen worden
1167 verwerkt door de ontvanger van de notificatie. De ontvanger van de notificatie kan er ook voor
1168 kiezen om op basis van de Zaakidentificatie zelf de zaak-details op te halen. Het is
1169 toegestaan maar niet verplicht om ook andere (bekende) gegevens van de deelzaak op te
1170 nemen.

1171
1172 Voor het melden van een nieuwe deelplan-zaak wordt mutatiesoort "T" gebruikt.
1173

Berichttype: zakLk01 (kennisgeving met mutatiesoort T(oevoegen))		
StUF ZKN Elementen	RGBZ attribuut	v/o
object . identificatie	Zaakidentificatie deelplanzaak	v
object.heeftbetrekkingOpAndere.	Gerelateerde gezinszaak (Groep attribuut)	1..2
object.heeftbetrekkingOpAndere.gerelateerde.identificatie	Zaakidentificatie van de bijbehorende Gezinsplan-Zaak	v*
object.heeftbetrekkingOpAndere.gerelateerde.omschrijving	Omschrijving van de bijbehorende Gezinsplan-Zaak	o
object.heeftbetrekkingOpAndere.gerelateerde.isVan.gerelateerde.omschrijving	Omschrijving van het zaaktype van de bijbehorende gezinsplan-zaak.	v
object.heeftbetrekkingOpAndere.gerelateerde.isVan.gerelateerde.code	Code van het zaaktype van de bijbehorende gezinsplan-zaak.	v

1174
1175
1176
1177
1178

6.6.3 Sectorspecifieke backoffice applicatie → Zakensysteem / - magazijn :
ontvangstbevestiging

1179 Als de sectorspecifieke backoffice applicatie de kennisgeving kan verwerken wordt er
1180 conform de StUF-standaard een bevestigingsbericht verstuurd door het ontvangende
1181 systeem.

1182 Als de kennisgeving niet verwerkt kan worden wordt er een foutbericht verstuurd door het
1183 ontvangende systeem.

1184 **6.7 Notificeer over zaak (notificeerNieuweZaak)**

1185
1186 **6.7.1 Algemeen**

1187

1188 Dit bericht wordt gebruikt om het feit dat er een zaak is vastgelegd door te geven aan het
1189 regiesysteem.

1190 De identificatie-gegevens van de deelplanzaak, zoals vastgelegd in het zakenmagazijn
1191 worden met deze notificatie doorgegeven.

1192
1193 De routing van deze notificatie-berichten is een aangelegenheid van de
1194 referentiecomponent "gemeentelijke servicebus" (verbindencomponent in de GEMMA). Hoe
1195 deze component deze routing invult wordt binnen deze standaard niet voorgeschreven.

1196
1197 Stuurgegevens, StUF attributes en Parameters worden conform de StUF standaard
1198 toegepast.

1199
1200
1201

Doel	Het notificeren van het ontstaan of wijzigen van een zaak.
Voorwaarde	<ul style="list-style-type: none"> • De betreffende zaak is vastgelegd. • Het is bekend wat de bestemming van de zaak is.
Trigger	Het bericht zakLk01 wordt bij de volgende gebeurtenissen verstuurd (automatisch): <ul style="list-style-type: none"> • Zaak is vastgelegd in het (centraal) zakenmagazijn. • Er wordt voldaan aan de voorwaarden voor verzending in het routeringsmechanisme
Direct Gevolg	De identificatie-gegevens van de zaak worden doorgegeven aan het regiesysteem dat nog niet van het zaak afweet.
Vervolgactie	De regisseur die over het gezinsplan gaat beoordeelt of de betreffende zaak ook in het regiesysteem moet worden gekoppeld aan het gezinsplan.
Bijzonderheden	

1202
1203
1204

6.7.2 Zakensysteem / -magazijn → Regiesysteem : notificeerNieuweZaak

1205 Het notificeren van een zaak gebeurt met de service notificeerNieuweZaak zakLk01 bericht.
1206 Deze notificatie is gepland als extensie op de standaard Zaak-Document services 1.0. Deze
1207 extensie is echter nog niet in gebruik en derhalve schrijven we hier voor hoe deze notificatie
1208 in deze standaard wordt toegepast.

1209
1210 De standaard schrijft niet voor dat de volledige inhoud van de zakLk01 moet kunnen worden
1211 verwerkt door de ontvanger van de notificatie.

1212
1213 Voor het melden van een nieuwe zaak wordt mutatiesoort "T" gebruikt.
1214

Berichttype: zakLk01 (kennisgeving met mutatiesoort T(oevoegen))			
StUF ZKN Elementen	RGBZ attribuut		v/o

object . identificatie	Zaakidentificatie	v
------------------------	-------------------	---

1215
1216
1217
1218

6.7.3 Regiesysteem → Zakensysteem / -magazijn ontvangstbevestiging

1219 Als het regiesysteem de kennisgeving kan verwerken wordt er conform de StUF-standaard
1220 een bevestigingsbericht verstuurd door het ontvangende systeem.
1221 Als de kennisgeving niet verwerkt kan worden wordt er een foutbericht verstuurd door het
1222 ontvangende systeem.
1223

1224 6.8 *Wijzig Gezinsplan-zaak*

1225
1226

6.8.1 Algemeen

1227 Dit bericht wordt gebruikt om een gezinsplanzaak te wijzigen. De gegevens die aangepast
1228 worden dienen te voldoen aan alle business-rules zoals die ook gesteld worden voor het
1229 vastleggen van een gezinsplan-zaak.
1230
1231

Doel	Vastleggen van het wijzigingen van de (mogelijke) gezinsplan-zaak.
Voorwaarde	<ul style="list-style-type: none"> Gezinsplan bestaat
Trigger	Het bericht updateZaak wordt bij de volgende gebeurtenissen verstuurd : <ul style="list-style-type: none"> Regisseur wijzigt een gezinsplan in Regiesysteem.
Direct Gevolg	De gewijzigde zaak wordt vastgelegd in het centraal zakenmagazijn.
Vervolgactie	
Bijzonderheden	Een gezinsplan-zaak kan worden vastgelegd tijdens de diagnosefase. Dat betekent dat er nog niet een daadwerkelijk plan hoeft te zijn, maar dat er al wel een zaak is vastgelegd in het zaakstelsel. In deze fase kunnen er ook wijzigingen worden aangebracht.

1232
1233
1234

6.8.2 updateZaak zakLk01

1235 Regiesysteem => Zakensysteem / -magazijn

1236
1237 Het vastleggen van een gezinsplan-zaak gebeurt met de creeerZaak_Lk01 service zoals die
1238 beschreven is in de standaard Zaak-Document services 1.0.
1239

1240 **6.8.3 Bericht**

1241
1242 Stuurgegevens, StUF attributes en Parameters worden conform de StUF standaard
1243 toegepast. In de berichtschema's is verder gespecificeerd hoe deze toegepast dienen te
1244 worden.

1245
1246 De blauw gearceerde rijen bevatten **aanvullende** eisen aan de voor de toepassing van de
1247 creerZaak-service bij het vastleggen van een gezinsplan als zaak.

1248
1249

Berichttype: CreeerZaak (zakLk01 (kennisgeving met mutatiesoort W(ijzigen))		
StUF ZKN Elementen	RGBZ attribuut	v/o
object . identificatie	Zaakidentificatie	v
object . einddatum	Einddatum	o
object . einddatumGepland	Einddatum gepland	o
object . omschrijving	omschrijving	o
object . kenmerk	Kenmerken (Groep attribuut)	0..N
object . kenmerk . kenmerk	- Kenmerk	v*
object . kenmerk . bron	- Kenmerk bron	v*
object . resultaat	Resultaat (Groep attribuut)	0..N
object . resultaat . omschrijving	Resultaatomschrijving	o
object . resultaat . toelichting	Resultaattoelichting	o
object . startdatum	Startdatum	v
object . toelichting	Toelichting	o
object . uiterlijkeEinddatum	Uiterlijke einddatum afdoening	o
object . zaakniveau	Zaakniveau	v
object . deelzakenIndicatie	Deelzakenindicatie	o
object . registratiedatum	Registratiedatum	v
object . publicatiedatum	Publicatiedatum	o
object . archiefnominatie	Archiefnominatie	o
object . datumVernietigingDossier	Datum vernietiging dossier	o
object . betalingsIndicatie	Betalingsindicatie	o
object . laatsteBetaaldatum	Laatste betaaldatum	o
object . opschorting	Opschorting (Groep attribuut)	0..N
object . opschorting . indicatie	- Indicatie opschorting	v*
object . opschorting . reden	- Reden opschorting	v*
object . verlenging	Verlenging (Groep attribuut)	0..N
object . verlenging . duur	- Duur verlenging	v*
object . verlenging . reden	- Rede verlenging	v*
object . anderZaakObject	Ander zaakobject (Groep attribuut)	0..N
object . anderZaakObject . omschrijving	- Ander zaakobject omschrijving	v*
object . anderZaakObject . aanduiding	- Ander zaakobject aanduiding	v*
object . anderZaakObject . lokatie	- Ander zaakobject lokatie	v*
object . anderZaakObject . registratie	- Ander zaakobject registratie	v*
object . heeftBetrekkingOp	Relatie tussen Zaak en Client Per Client een relatie-object.	1..N

object . heeftBetrekkingOp.omschrijving	Vaste waarde : "Client	v
object . heeftBetrekkingOp . gerelateerde . natuurlijkPersoon	Per relatie object 1 client. Heeft betrekking op alle personen die als client betrokken zijn bij het gezinsplan.	1..1
object . heeftBetrekkingOp . gerelateerde . natuurlijkPersoon.inp.bsn	Burgerservicenummer	v
object . heeftBetrekkingOp . gerelateerde . natuurlijkPersoon.geslachtsnaam	Geslachtsnaam	v
object . heeftBetrekkingOp . gerelateerde . natuurlijkPersoon.voorvoegselGeslachtsnaam	Voorvoegsel	o
object . heeftBetrekkingOp . gerelateerde . natuurlijkPersoon.voorletters	Voorletters	o
object . heeftBetrekkingOp . gerelateerde . natuurlijkPersoon.voornamen	Voornamen	o
object . heeftBetrekkingOp . gerelateerde . natuurlijkPersoon.geslachtsaanduiding	Geslacht	o
object . heeftBetrekkingOp . gerelateerde . natuurlijkPersoon.geboortedatum	Geboortedatum	o
object . heeftBetrekkingOp . gerelateerde . natuurlijkPersoon.verblijfsadres	Alle elementen opnemen	o
object . heeftBetrekkingOp . gerelateerde . natuurlijkPersoon.sub.verblijfBuitenland	Alle elementen	o
object . heeftAlsBelanghebbende . gerelateerde . natuurlijkpersoon	Belanghebbende bij de gezinsplanzaak die niet zelf client zijn	0..N
object . heeftAlsBelanghebbende . gerelateerde . natuurlijkPersoon.inp.bsn	Burgerservicenummer	o
object . heeftAlsBelanghebbende . gerelateerde . natuurlijkPersoon.geslachtsnaam	Geslachtsnaam	o
object . heeftAlsBelanghebbende . gerelateerde . natuurlijkPersoon.voorvoegselGeslachtsnaam	Voorvoegsel	o
object . heeftAlsBelanghebbende . gerelateerde . natuurlijkPersoon.voorletters	Voorletters	o
object . heeftAlsBelanghebbende . gerelateerde . natuurlijkPersoon.voornamen	Voornamen	o
object . heeftAlsBelanghebbende . gerelateerde . natuurlijkPersoon.geslachtsaanduiding	Geslacht	o
object . heeftAlsBelanghebbende . gerelateerde . natuurlijkPersoon.geboortedatum	Geboortedatum	o
object . heeftAlsBelanghebbende . gerelateerde . natuurlijkPersoon.verblijfsadres	Alle elementen opnemen	o
object . heeftAlsBelanghebbende . gerelateerde . natuurlijkPersoon.sub.verblijfBuitenland	Alle elementen	o
object . heeftAlsUitvoerende.	Uitvoerende van de gezinsplanzaak	0..N
object . heeftAlsUitvoerende.omschrijving	Omschrijving	o
object . heeftAlsUitvoerende.toelichting	Toelichting	o
object . heeftAlsUitvoerende, gerelateerde. medewerker	Medewerkers die het gezinsplan (mede) uitvoeren.	0..N

object . heeftAlsUitvoerende, gerelateerde. medewerker.identificatie	Identificatie	o
object . heeftAlsUitvoerende, gerelateerde. medewerker.achternaam	achternaam	o
object . heeftAlsUitvoerende, gerelateerde. medewerker.voorletters	voorletters	o
object . heeftAlsUitvoerende, gerelateerde. medewerker.voorvoegselAchternaam	voorvoegsel	o
object . heeftAlsUitvoerende, gerelateerde. vestiging	Uitvoerende organisatie van het gezinsplan	0..N
object . heeftAlsUitvoerende, gerelateerde. vestiging .vestigingNummer	Vestigingsnummer	v
object . heeftAlsUitvoerende, gerelateerde. vestiging . handelsnaam	Handelsnaam	o
object . heeftAlsUitvoerende, gerelateerde. vestiging . verblijfsadres	Alle elementen opnemen	o
object . heeftAlsUitvoerende, gerelateerde. vestiging . sub.verblijfBuitenland	Alle elementen opnemen	o
object . heeftAlsInitiator .	Regisseur als initiator De relatie heeftAlsInitiator is verplicht.	1..1
object . heeftAlsInitiator.omschrijving	Omschrijving	o
object . heeftAlsInitiator.toelichting	Toelichting	o
object . heeftInitiator . gerelateerde . medewerker	Regisseur is een medewerker	1..1
object . heeftInitiator . gerelateerde . medewerker . identificatie	Medewerkeridentificatie	o
object . heeftInitiator . gerelateerde . medewerker . achternaam	Achternaam	v
object . heeftInitiator . gerelateerde . medewerker . voorletters	Voorletters	o
object . heeftInitiator . gerelateerde . medewerker . voorvoegselAchternaam	Voorvoegsel	o
object . isVan .	Zaaktype	1..1
object . isVan . gerelateerde . code	Zaaktypecode	v
object . isVan . gerelateerde . omschrijving	Zaaktype-omschrijving	v

1250

1251

6.8.4 Zakensysteem / - magazijn ontvangstbevestiging → Regiesysteem

1252 Als het Zakenbeheersysteem /magazijn de kennisgeving kan verwerken wordt er conform de
1253 StUF-standaard een bevestigingsbericht verstuurd door het ontvangende systeem.

1254 Als de kennisgeving niet verwerkt kan worden wordt er een foutbericht verstuurd door het
1255 ontvangende systeem.

1256

1257 6.9 *Wijzig deelplan-zaak*

1258

1259

1260 **6.9.1 Algemeen**

1261 Dit bericht wordt gebruikt om wijzigingen in de gegevens van een deelplan-zaak vast te
1262 leggen in het (centraal) zakenmagazijn.

1263
1264 Stuurgegevens, StUF attributes en Parameters worden conform de StUF standaard
1265 toegepast.

1266
1267

Doel	Het vastleggen van gewijzigde gegevens van een deelplan-zaak.
Voorwaarde	<ul style="list-style-type: none"> De betreffende deelzaak is bekend in het (centraal) zakenmagazijn..
Trigger	<p>Het bericht updateZaak wordt bij de volgende gebeurtenissen verstuurd:</p> <ul style="list-style-type: none"> De gegevens van een deelplan-zaak zijn gewijzigd in het systeem dat de afhandeling van de deelplan-zaak ondersteunt.
Direct Gevolg	De gewijzigde gegevens van de deelplan-zaak worden vastgelegd in het (centraal) zakenmagazijn.
Vervolgactie	
Bijzonderheden	

1268
1269
1270

6.9.2 Sectorspecifiek backoffice systeem => Zakensysteem / -magazijn updateZaak

1271 Het wijzigen van gegevens van een deelplan-zaak gebeurt met de updateZaak service zoals
1272 die beschreven is in de standards Zaak-Documentservices 1.0.

1273
1274 Hier worden **alleen aanvullende** eisen beschreven voor de toepassing van de notificatie-
1275 zakLk01 service bij het notificeren van het ontstaan van een deelplan-zaak.

1276

Berichttype: zakLk01 (kennisgeving met mutatiesoort W(ijzigen))		
StUF ZKN Elementen	RGBZ attribuut	v/o
object . identificatie	Zaakidentificatie	v
object . einddatum	Einddatum	o
object . einddatumGepland	Einddatum gepland	o
object . omschrijving	omschrijving	o
object . kenmerk	Kenmerken (Groep attribuut)	0..N
object . kenmerk . kenmerk	- Kenmerk	v*
object . kenmerk . bron	- Kenmerk bron	v*
object . resultaat . omschrijving	Resultaatomschrijving	o
object . resultaat . toelichting	Resultaattoelichting	o
object . startdatum	Startdatum	v
object . toelichting	Toelichting	o
object . uiterlijkeEinddatum	Uiterlijke einddatum afdoening	o
object . zaakniveau	Zaakniveau	v

object . deelzakenIndicatie	Deelzakenindicatie	o
object . registratiedatum	Registratiedatum	v
object . publicatiedatum	Publicatiedatum	o
object . archiefnominatie	Archiefnominatie	o
object . datumVernietigingDossier	Datum vernietiging dossier	o
object . betalingsIndicatie	Betalingsindicatie	o
object . laatsteBetaaldatum	Laatste betaaldatum	o
object . opschorting	Opschorting (Groep attribuut)	0..N
object . opschorting . indicatie	- Indicatie opschorting	v*
object . opschorting . reden	- Reden opschorting	v*
object . verlenging	Verlenging (Groep attribuut)	0..N
object . verlenging . duur	- Duur verlenging	v*
object . verlenging . reden	- Rede verlenging	v*
object . anderZaakObject	Ander zaakobject (Groep attribuut)	0..N
object . anderZaakObject . omschrijving	- Ander zaakobject omschrijving	v*
object . anderZaakObject . aanduiding	- Ander zaakobject aanduiding	v*
object . anderZaakObject . locatie	- Ander zaakobject locatie	v*
object . anderZaakObject . registratie	- Ander zaakobject registratie	v*
object.heeftbetrekkingOpAndere.	Gerelateerde gezinszaak (Groep attribuut)	1..2
object.heeftbetrekkingOpAndere.gerelateerde.identificatie	Zaakidentificatie van de bijbehorende Gezinsplan-Zaak	v*
object.heeftbetrekkingOpAndere.gerelateerde.omschrijving	Omschrijving van de bijbehorende Gezinsplan-Zaak	o
object.heeftbetrekkingOpAndere.gerelateerde.isVan.gerelateerde.omschrijving	Omschrijving van het zaaktype van de bijbehorende gezinsplan-zaak.	o
object.heeftbetrekkingOpAndere.gerelateerde.isVan.gerelateerde.code	Code van het zaaktype van de bijbehorende gezinsplan-zaak.	o
object . heeftBetrekkingOp	Relatie tussen Zaak en Client Per Client een relatie-object.	1..N
object . heeftBetrekkingOp.omschrijving	Vaste waarde : "Client"	v
object . heeftBetrekkingOp . gerelateerde . natuurlijkPersoon	Per relatie object 1 client. Heeft betrekking op alle personen die als client betrokken zijn bij het deelplan.	1..1
object . heeftBetrekkingOp . gerelateerde . natuurlijkPersoon.inp.bsn	Burgerservicenummer	v
object . heeftBetrekkingOp . gerelateerde . natuurlijkPersoon.geslachtsnaam	Geslachtsnaam	v
object . heeftBetrekkingOp . gerelateerde . natuurlijkPersoon.voorvoegselGeslachtsnaam	Voorvoegsel	o
object . heeftBetrekkingOp . gerelateerde . natuurlijkPersoon.voorletters	Voorletters	o

object . heeftBetrekkingOp . gerelateerde . natuurlijkPersoon.voornamen	Voornamen	0
object . heeftBetrekkingOp . gerelateerde . natuurlijkPersoon.geslachtsaanduiding	Geslacht	0
object . heeftBetrekkingOp . gerelateerde . natuurlijkPersoon.geboortedatum	Geboortedatum	0
object . heeftBetrekkingOp . gerelateerde . natuurlijkPersoon.verblijfsadres	Alle elementen opnemen	0
object . heeftBetrekkingOp . gerelateerde . natuurlijkPersoon.sub.verblijfBuitenland	Alle elementen	0
object . heeftAlsBelanghebbende. gerelateerde . natuurlijkpersoon	Belanghebbende bij de deelplanzaak die niet zelf client zijn	0..N
object . heeftAlsBelanghebbende . gerelateerde . natuurlijkPersoon.inp.bsn	Burgerservicenummer	0
object . heeftAlsBelanghebbende . gerelateerde . natuurlijkPersoon.geslachtsnaam	Geslachtsnaam	0
object . heeftAlsBelanghebbende . gerelateerde . natuurlijkPersoon.voorvoegselGeslachtsnaam	Voorvoegsel	0
object . heeftAlsBelanghebbende . gerelateerde . natuurlijkPersoon.voorletters	Voorletters	0
object . heeftAlsBelanghebbende . gerelateerde . natuurlijkPersoon.voornamen	Voornamen	0
object . heeftAlsBelanghebbende . gerelateerde . natuurlijkPersoon.geslachtsaanduiding	Geslacht	0
object . heeftAlsBelanghebbende . gerelateerde . natuurlijkPersoon.geboortedatum	Geboortedatum	0
object . heeftAlsBelanghebbende. gerelateerde . natuurlijkPersoon.verblijfsadres	Alle elementen opnemen	0
object . heeftAlsBelanghebbende . gerelateerde . natuurlijkPersoon.sub.verblijfBuitenland	Alle elementen	0
object . heeftAlsUitvoerende.	Uitvoerende van de deelplanzaak	0..N
object . heeftAlsUitvoerende.omschrijving	Omschrijving	0
object . heeftAlsUitvoerende.toelichting	Toelichting	0
object . heeftAlsUitvoerende, gerelateerde. medewerker	Medewerkers die het deelplan (mede) uitvoeren.	0..N
object . heeftAlsUitvoerende, gerelateerde. medewerker.identificatie	Identificatie	0
object . heeftAlsUitvoerende, gerelateerde. medewerker.achternaam	achternaam	0
object . heeftAlsUitvoerende, gerelateerde. medewerker.voorletters	voorletters	0
object . heeftAlsUitvoerende, gerelateerde. medewerker.voorvoegselAchternaam	voorvoegsel	0
object . heeftAlsUitvoerende, gerelateerde. vestiging	Uitvoerende organisatie van deelplan	0..N
object . heeftAlsUitvoerende, gerelateerde. vestiging .vestigingNummer	Vestigingsnummer	1
object . heeftAlsUitvoerende, gerelateerde. vestiging . handelsnaam	Handelsnaam	0

object . heeftAlsUitvoerende, gerelateerde. vestiging . verblijfsadres	Alle elementen opnemen	o
object . heeftAlsUitvoerende, gerelateerde. vestiging . sub.verblijfBuitenland	Alle elementen opnemen	o
object . heeftAlsInitiator .	Regisseur of client als initiator De relatie heeftAlsInitiator is verplicht. Er dient dus een client of een medewerker als initiator vastgelegd te worden.	1..1
object . heeftAlsInitiator.omschrijving	Omschrijving	o
object . heeftAlsInitiator.toelichting	Toelichting	o
Indien regisseur is client		
object . heeftInitiator . gerelateerde . medewerker	Regisseur is een medewerker	0..1
object . heeftInitiator . gerelateerde . medewerker . identificatie	Medewerkeridentificatie	o
object . heeftInitiator . gerelateerde . medewerker . achternaam	Achternaam	v
object . heeftInitiator . gerelateerde . medewerker . voorletters	Voorletters	o
object . heeftInitiator . gerelateerde . medewerker . voorvoegselAchternaam	Voorvoegsel	o
Indien initiator is client		
object . heeftInitiator . gerelateerde . natuurlijkPersoon .		0..1
object . heeftInitiator . gerelateerde . natuurlijkPersoon . inp.bsn	BSN van initiator	v
object . heeftInitiator . gerelateerde . natuurlijkPersoon.inp.bsn	Burgerservicenummer	o
object . heeftInitiator . gerelateerde . natuurlijkPersoon.geslachtsnaam	Geslachtsnaam	o
object . heeftInitiator . gerelateerde . natuurlijkPersoon.voorvoegselGeslachtsnaam	Voorvoegsel	o
object . heeftInitiator . gerelateerde . natuurlijkPersoon.voorletters	Voorletters	o
object . heeftInitiator . gerelateerde . natuurlijkPersoon.voornamen	Voornamen	o
object . heeftInitiator . gerelateerde . natuurlijkPersoon.geslachtsaanduiding	Geslacht	o
object . heeftInitiator . gerelateerde . natuurlijkPersoon.geboortedatum	Geboortedatum	o
object . heeftInitiator . gerelateerde . natuurlijkPersoon.verblijfsadres	Alle elementen opnemen	o
object . heeftInitiator . gerelateerde . natuurlijkPersoon.sub.verblijfBuitenland	Alle elementen opnemen	o
object . isVan .	Zaaktype	1..1
object . isVan . gerelateerde . code	Zaaktypecode	v
object . isVan . gerelateerde . omschrijving	Zaaktype-omschrijving	v

1277
1278

1279 6.9.3 Zakensysteem / -magazijn → Sectorspecifieke backoffice applicatie 1280 ontvangstbevestiging

1281 Als het Zakensysteem / -magazijn de kennisgeving kan verwerken wordt er conform de
1282 StUF-standaard een bevestigingsbericht (BV03) verstuurd door het ontvangende systeem.
1283 Als de kennisgeving niet verwerkt kan worden wordt er een foutbericht (Fo03) verstuurd door
1284 het ontvangende systeem.
1285
1286

1287 6.10 *Services uit Zaak-Documentservices*

1288
1289 De volgende services worden in deze standaard gebruikt, maar er worden aan deze services
1290 geen afwijkende eisen gesteld ten opzichte van de standaard Zaak-Documentservices waar
1291 deze services onderdeel van uitmaken.
1292

- 1293 • geefZaakstatus
- 1294 • geefZaakdetails
- 1295 • geefLijstZaakdocumenten
- 1296 • geefZaakdocumentLezen
- 1297 • voegZaakdocumentToe
- 1298 • geefZaakdetails
- 1299 • genereerZaakidentificatie
- 1300 • genereerDocumentidentificatie

1301
1302 Applicaties die voldoen aan de hier beschreven standaard moeten in hun rol de genoemde
1303 services uit de standaard Zaak- en Documentservices 1.0 ondersteunen.
1304
1305

1306 7. Bijlage A: Afkortingen, begrippen en symbolen

1307

Afkorting	Omschrijving
GEMMA	Gemeentelijke model architectuur
StUF	Standaard uitwisselingsformaat
RGBZ	Referentiemodel Gemeentelijke Basisgegevens Zaken
RSGB	Referentiemodel Stelsel Gemeentelijke Basisgegevens

1308

1309

8. Bijlage B: Referentiezaaktype “Gezinsplanzaak opstellen en uitvoeren”

Zaaktype ‘Opstellen en uitvoeren gezinsplan’

Identificatie: SOCDM821002193-1

Versie datum: 16-02-2015

Zie voor een toelichting op de gespecificeerde kenmerken het document met de toelichting op het zaaktypesjabloon.

Procesgang (op hoofdlijnen)

Wordt later toegevoegd.

Algemene gegevens

Zaaktype-omschrijving generiek	Opstellen en uitvoeren gezinsplan
Zaakcategorie	Sociaal domein
Doel	Dit zaaktype is bedoeld ter ondersteuning van de complexere (multiprobleem)situaties, waarbij de zelfredzaamheid van de burgers vaak laag is en regie op de hulpvraag en de verschillende trajecten noodzakelijk is.
Aanleiding	Signaal met aanleiding voor het opstellen van een gezinsplan.
Indicatie Intern of Extern	Extern
Handeling initiator	Signaleren
Onderwerp	Gezinsplan
Handeling behandelaar	Opstellen en uitvoeren
Trefwoord	Regie, gezinsplan
Archiefclassificatiecode	
Vertrouwelijkheidsaanduiding	
Producten/Dienst naam	
URL (producten/dienst)	
Formuliernaam	
URL (formulier)	
Procesnaam	
URL (proces)	
Verantwoordingsrelatie	
Verantwoordelijke	
Toelichting	<p>Het opstellen en uitvoeren van een gezinsplan. Dit gezinsplan fungeert als ondersteuning voor regievoering op een gezin of een samenhangende groep mensen waarbij meervoudige ondersteuning van toepassing is. Het gezinsplan heeft een “kapstok”- functie en heeft niet als doel om zaakgericht afgehandeld te worden.</p> <p>De acties die uit een gezinsplan voortkomen kunnen gebundeld worden in plannen per levensdomein.</p> <p>De deelplannen (het leveren van producten of diensten) worden in een deelplan-zaak vormgegeven. Deelplan-zaak is een generieke benaming van alle zaken die in het sociaal domein voorkomen.</p>

	Per specifieke gezinsplan-zaak wordt de planning en/of de te verwachten doorlooptijd bepaald. Die is niet generiek voor te schrijven.
--	---

1320

1321 **Publicatie (van indiening)**

Publicatie-indicatie	Nee
Publicatietekst	

1322

1323 **Planning**

Doorlooptijd behandeling	Onbepaald
Servicenorm behandeling	Geen
Opschorting/aanhouding mogelijk	N.v.t
Verlenging mogelijk	N.v.t
Verlengingstermijn	N.v.t

1324

1325 **Statussen**

Nr	Omschrijving	Status-kenmerken
1	Signaal geregistreerd	
	<i>Omschrijving generiek:</i>	
	<i>Doorlooptijd:</i>	Onbepaald
	<i>Informereren:</i>	Nee
	<i>Statustekst:</i>	
	<i>Toelichting</i>	
	Het ontvangen signaal is geregistreerd en geeft mogelijk aanleiding tot het opstellen van een gezinsplan.	
2	Gezinsplan opgesteld	
	<i>Omschrijving generiek:</i>	
	<i>Doorlooptijd:</i>	Onbepaald
	<i>Informereren:</i>	Nee
	<i>Statustekst:</i>	
	<i>Toelichting</i>	
	De afspraken met betrokken cliënten ten aanzien van ondersteuning, inschakelen eigen netwerk en vergroten zelfredzaamheid zijn gemaakt en vastgelegd in een gezinsplan.	
3	Gezinsplan uitgevoerd	
	<i>Omschrijving generiek:</i>	
	<i>Doorlooptijd:</i>	Onbepaald
	<i>Informereren:</i>	Nee
	<i>Statustekst:</i>	
	<i>Toelichting</i>	
	De doelstellingen die binnen het gezinsplan zijn vastgelegd zijn behaald.	
4	Zaak afgerond	
	<i>Omschrijving generiek:</i>	
	<i>Doorlooptijd:</i>	Onbepaald

<i>Informereren:</i>	Nee
<i>Statustekst:</i>	
<i>Toelichting</i>	
De zaak is gearchiveerd en afgerond.	

Checklistitems bij status

<i>Status-type-volg-nummer</i>	<i>Itemnaam</i>	<i>Vraagstelling</i>	<i>Verplicht</i>	<i>Toelichting</i>

Rollen en betrokkenen

<i>Roltypeomschrijving</i>	<i>Roltypeomschrijving generiek</i>	<i>Betrokkenen</i>	<i>Mag zetten Status(sen)</i>
	Adviseur		
Regisseur	Behandelaar		
Mantelzorger	Belanghebbende		
	Beslisser		
Regisseur	Initiator		
	Klantcontacter		
	Zaakcoördinator		

Zaakobjecten

<i>Objecttype</i>	<i>Ander objecttype?</i>	<i>Verplicht bij Status</i>	<i>Verplicht bij Resultaat</i>	<i>Relatieomschrijving</i>
Natuurlijk Persoon				Client

Eigenschappen

<i>Eigenschapnaam</i>	<i>Eigenschap-kenmerken</i>
	<i>Definitie:</i> <i>Groep:</i> <i>Formaat:</i> <i>Lengte:</i> <i>Kardinaliteit:</i> <i>Waardenverzameling:</i> <i>Verplicht bij Status:</i> <i>Toelichting</i>
	<i>Definitie:</i> <i>Objecttype:</i> <i>Informatiemodel:</i> <i>Namespace:</i> <i>Schemalocatie:</i> <i>X-path element:</i> <i>Entiteittype:</i> <i>Verplicht bij Status:</i>

	<i>Toelichting</i>

1334

1335

Zaakdocumenten

<i>Volg- nr</i>	<i>Documenttype- omschrijving</i>	<i>Documenttype-kenmerken</i>	
		<i>Documenttype- omschrijving generiek</i>	
		<i>Documentcategorie:</i>	
		<i>Documenttype- trefwoord:</i>	
		<i>Vertrouwelijkheid- aanduiding:</i>	
		<i>Richting:</i>	
		<i>Model:</i>	
		<i>Verplicht bij Status:</i>	
		<i>Verplicht bij Resultaat:</i>	
		<i>Toelichting</i>	

1336

1337

Besluiten

<i>Besluittype- omschrijving</i>	<i>Besluittype-kenmerken</i>	
	<i>Besluittype- omschrijving generiek:</i>	
	<i>Besluitcategorie:</i>	
	<i>Reactietermijn:</i>	
	<i>Publicatie-indicatie:</i>	
	<i>Publicatietekst:</i>	
	<i>Publicatietermijn:</i>	
	<i>Documenttype:</i>	
	<i>Toelichting</i>	

1338

1339

Resultaten en bewaartermijnen

<i>Resultaatype- omschrijving</i>	<i>Resultaatype-kenmerken</i>	
	<i>Resultaatype- omschrijving generiek:</i>	
	<i>Selectielijstklasse:</i>	
	<i>Archiefnominatie:</i>	
	<i>Archiefactietermijn:</i>	

<i>Brondatum archiefprocedure:</i>	
<i>Relevante Eigenschap Brondatum archief- procedure:</i>	
<i>Leidt tot BESLUIT(en):</i>	
<i>Heeft verplichte ZAAKOBJECTTYPE:</i>	
<i>Toelichting</i>	

1340

1341 Voor specifieke zaakdocumenttypen (uitzonderingen):

Resultaat- typeom- schrijving	Zaak- doc- volgnr	Documenttyp e- omschrijving	Selectielijst- klasse	Archief- nominatie	Archief- actie- termijn

1342

1343 **Deelzaken**

ZAAKTYPE	Toelichting

1344

1345 **Vervolgzaken**

ZAAKTYPE	Toelichting

1346

1347 **Voorafgaande zaken**

ZAAKTYPE	Toelichting

1348

1349 **Zaken die een bijdrage leveren**

ZAAKTYPE	Toelichting
Levensdomeinplan opstellen en uitvoeren	Naar aanleiding van een gezinsplan bestaat de mogelijkheid om de vervolgacties per levensdomein te bundelen. Voor deze bundeling wordt een levensdomeinplan-zaak opgesteld.
"Deelplanzaak"	Een deelplanzaak is geen zaaktype. Dit is een generieke benaming voor zaken die binnen het sociaal domein kunnen ontstaan om de doelstellingen die in een gezinsplan of een levensdomeinplan zijn geformuleerd te behalen.

1350

1351

9. Bijlage C: Referentiezaaktype “Levensdomeinplanzaak opstellen en uitvoeren”

Zaaktype ‘Opstellen en uitvoeren levensdomeinplan’

Identificatie: SOCDM821002193-2

Versie datum: 16-02-2015

Zie voor een toelichting op de gespecificeerde kenmerken het document met de toelichting op het zaaktypesjabloon.

Procesgang (op hoofdlijnen)

Wordt later toegevoegd

Algemene gegevens

Zaaktype-omschrijving generiek	Opstellen en uitvoeren levensdomeinplan
Zaakcategorie	Sociaal domein
Doel	Dit zaaktype is bedoeld ter ondersteuning van de complexere (multiprobleem)situaties binnen een levensdomein, waarbij de zelfredzaamheid van de burgers vaak laag is en regie op de hulpvraag en de verschillende trajecten noodzakelijk is.
Aanleiding	Het gezinsplan is opgesteld en er is besloten te bundelen per levensdomein.
Indicatie Intern of Extern	Extern
Handeling initiator	Signaleren
Onderwerp	Levensdomeinplan
Handeling behandelaar	Opstellen en uitvoeren
Trefwoord	Regie, Gezinsplan, Levensdomeinplan
Archiefclassificatiecode	
Vertrouwelijkheidsaanduiding	
Producten/Dienst naam	
URL (producten/dienst)	
Formuliernaam	
URL (formulier)	
Procesnaam	
URL (proces)	
Verantwoordingsrelatie	
Verantwoordelijke	
Toelichting	<p>Het opstellen en uitvoeren van een levensdomeinplan. Dit Levensdomeinplan fungeert binnen een specifiek levensdomein als ondersteuning voor regievoering op een gezin of een samenhangende groep mensen waarbij meervoudige ondersteuning binnen een levensdomein van toepassing is. Het levensdomeinplan heeft een “kapstok”-functie en heeft niet als doel om zaakgericht afgehandeld te worden. Een levensdomeinplan is onderdeel van een gezinsplan.</p> <p>De acties die uit een gezinsplan voortkomen kunnen gebundeld worden in plannen per levensdomein.</p>

	De deelplannen (het leveren van producten of diensten) worden in een deelplan-zaak vormgegeven. Deelplan-zaak is een generieke benaming van alle zaken die in het sociaal domein voorkomen. Per specifieke levensdomeinplan-zaak wordt de planning en/of de te verwachten doorlooptijd bepaald. Die is niet generiek voor te schrijven.
--	--

1363

1364

Publicatie (van indiening)

Publicatie-indicatie	Nee
Publicatietekst	

1365

1366

Planning

Doorlooptijd behandeling	Onbepaald
Servicenorm behandeling	Geen
Opschorting/aanhouding mogelijk	N.v.t
Verlenging mogelijk	N.v.t
Verlengingstermijn	N.v.t

1367

1368

Statussen

Nr	Omschrijving	Status-kenmerken
1	Zaak geregistreerd	
	<i>Omschrijving generiek:</i>	
	<i>Doorlooptijd:</i>	Onbepaald
	<i>Informereren:</i>	Nee
	<i>Statustekst:</i>	
	<i>Toelichting</i>	
	Er is een gezinsplan vastgesteld dat wordt uitgevoerd per levensdomein.	
2	Levensdomeinplan opgesteld	
	<i>Omschrijving generiek:</i>	
	<i>Doorlooptijd:</i>	Onbepaald
	<i>Informereren:</i>	Nee
	<i>Statustekst:</i>	
	<i>Toelichting</i>	
	De afspraken met betrokken cliënten ten aanzien van ondersteuning, inschakelen eigen netwerk en vergroten zelfredzaamheid binnen een levensdomein zijn gemaakt en vastgelegd in een Levensdomeinplan.	
3	Levensdomeinplan uitgevoerd	
	<i>Omschrijving generiek:</i>	
	<i>Doorlooptijd:</i>	Onbepaald
	<i>Informereren:</i>	Nee
	<i>Statustekst:</i>	
	<i>Toelichting</i>	
	De doelstellingen die binnen het Levensdomeinplan zijn vastgelegd zijn behaald.	

4	Zaak afgerond	
	<i>Omschrijving generiek:</i>	
	<i>Doorlooptijd:</i>	Onbepaald
	<i>Informereren:</i>	Nee
	<i>Statustekst:</i>	
	<i>Toelichting</i>	
	De zaak is gearchiveerd en afgerond.	

1369

1370

Checklistitems bij status

<i>Status-type-volg-nummer</i>	<i>Itemnaam</i>	<i>Vraagstelling</i>	<i>Verplicht</i>	<i>Toelichting</i>

1371

1372

Rollen en betrokkenen

<i>Roltypeomschrijving</i>	<i>Roltypeomschrijving generiek</i>	<i>Betrokkenen</i>	<i>Mag zetten Status(sen)</i>
	Adviseur		
Regisseur	Behandelaar		
Mantelzorger	Belanghebbende		
	Beslisser		
Regisseur	Initiator		
	Klantcontacter		
	Zaakcoördinator		

1373

1374

Zaakobjecten3

<i>Objecttype</i>	<i>Ander objecttype?</i>	<i>Verplicht bij Status</i>	<i>Verplicht bij Resultaat</i>	<i>Relatieomschrijving</i>
Natuurlijk Persoon				Client

1375

1376

Eigenschappen

<i>Eigenschapnaam</i>	<i>Eigenschap-kenmerken</i>
	<i>Definitie:</i>
	<i>Groep:</i>
	<i>Formaat:</i>
	<i>Lengte:</i>
	<i>Kardinaliteit:</i>
	<i>Waardenverzameling:</i>
	<i>Verplicht bij Status:</i>
	<i>Toelichting</i>
	<i>Definitie:</i>
	<i>Objecttype:</i>
	<i>Informatiemodel:</i>
	<i>Namespace:</i>

	<i>Schemalocatie:</i>	
	<i>X-path element:</i>	
	<i>Entiteittype:</i>	
	<i>Verplicht bij Status:</i>	
	<i>Toelichting</i>	

1377

1378

Zaakdocumenten

<i>Volg- nr</i>	<i>Documenttype- omschrijving</i>	<i>Documenttype-kenmerken</i>	
		<i>Documenttype- omschrijving generiek</i>	
		<i>Documentcategorie:</i>	
		<i>Documenttype- trefwoord:</i>	
		<i>Vertrouwelijkheid- aanduiding:</i>	
		<i>Richting:</i>	
		<i>Model:</i>	
		<i>Verplicht bij Status:</i>	
		<i>Verplicht bij Resultaat:</i>	
		<i>Toelichting</i>	
		<i>Documenttype- omschrijving generiek</i>	
		<i>Documentcategorie:</i>	
		<i>Documenttype- trefwoord:</i>	
		<i>Vertrouwelijkheid- aanduiding:</i>	
		<i>Richting:</i>	
		<i>Model:</i>	
		<i>Verplicht bij Status:</i>	
		<i>Verplicht bij Resultaat:</i>	
		<i>Toelichting</i>	

1379

1380

Besluiten

<i>Besluittype- omschrijving</i>	<i>Besluittype-kenmerken</i>	
	<i>Besluittype- omschrijving generiek:</i>	
	<i>Besluitcategorie:</i>	
	<i>Reactietermijn:</i>	

	<i>Publicatie-indicatie:</i>	
	<i>Publicatietekst:</i>	
	<i>Publicatietermijn:</i>	
	<i>Documenttype:</i>	
	<i>Toelichting</i>	
	<i>Besluittype-omschrijving generiek:</i>	
	<i>Besluitcategorie:</i>	
	<i>Reactietermijn:</i>	
	<i>Publicatie-indicatie:</i>	
	<i>Publicatietekst:</i>	
	<i>Publicatietermijn:</i>	
	<i>Documenttype:</i>	
	<i>Toelichting</i>	

1381

1382

Resultaten en bewaartermijnen

Resultaatype-omschrijving	Resultaatype-kenmerken	
	<i>Resultaatype-omschrijving generiek:</i>	
	<i>Selectielijstklasse:</i>	
	<i>Archiefnominatie:</i>	
	<i>Archiefactietermijn:</i>	
	<i>Brondatum archiefprocedure:</i>	
	<i>Relevante Eigenschap Brondatum archief-procedure:</i>	
	<i>Leidt tot BESLUIT(en):</i>	
	<i>Heeft verplichte ZAAKOBJECTTYPE:</i>	
	<i>Toelichting</i>	
	<i>Resultaatype-omschrijving generiek:</i>	
	<i>Selectielijstklasse:</i>	
	<i>Archiefnominatie:</i>	
	<i>Archiefactietermijn:</i>	
	<i>Brondatum archiefprocedure:</i>	

	Relevante Eigenschap Bron datum archief-procedure:	
	Leidt tot BESLUIT(en):	
	Heeft verplichte ZAAKOBJECTTYPE:	
	Toelichting	

1383

1384 Voor specifieke zaakdocumenttypen (uitzonderingen):

Resultaat-typeomschrijving	Zaak-doc-volgnr	Documenttype-omschrijving	Selectielijst-klasse	Archief-nominatie	Archief-actietermijn

1385

1386 **Deelzaken**

ZAAKTYPE	Toelichting

1387

1388 **Vervolgzaken**

ZAAKTYPE	Toelichting

1389

1390 **Voorafgaande zaken**

ZAAKTYPE	Toelichting
Gezinsplan opstellen en uitvoeren	Een levensdomeinplan-zaak wordt gecreëerd om mogelijk te maken de vervolgacties binnen een gezinsplan per levensdomein te bundelen. Voor deze bundeling wordt een levensdomeinplan-zaak opgesteld.

1391 **Zaken die een bijdrage leveren**

ZAAKTYPE	Toelichting
"Deelplanzaak"	Een deelplanzaak is geen zaaktype. Dit is een generieke benaming voor zaken die binnen het sociaal domein kunnen ontstaan om de doelstellingen die in een gezinsplan of een levensdomeinplan zijn geformuleerd te behalen.

1392

1393

1394

1395

1396